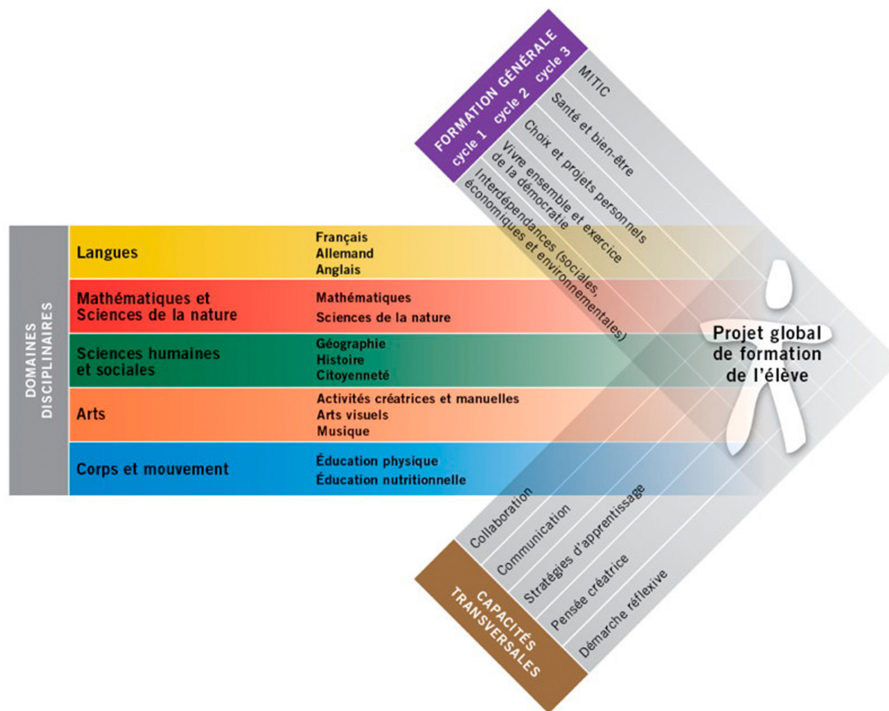


Guide EDD-PER

Propositions de mise en œuvre en lien avec le PER



Valérie Jilli, éducation21
 Stéphane Jenny, HEP-Fribourg
 Alain Pache, HEP Vaud
 Pierre Gigon, éducation21 (coord.)

Table des matières

Propositions de mise en œuvre en lien avec le PER	1
Introduction	3
Comment utiliser les fiches ?	5
Domaine disciplinaire Arts	6
Totems	8
le cri	9
Le géoartiste	10
Je touche du bois	11
Des sons qui en disent long	12
Domaine disciplinaire Corps et mouvement	13
La chasse aux menus	14
Le jeu du gagnant-gagé	15
Les ficelles de mon assiette	16
Domaine disciplinaire Mathématiques et Sciences de la nature	17
L'île bleue	19
Jus de fruits	20
En voiture svp !	21
Station météo N0138	22
H ₂ O N0183	23
Les abeilles N075	24
Domaine disciplinaire Sciences humaines et sociales	25
De la maison à l'école	27
Friandises	28
Vie quotidienne au Néolithique : se nourrir	29
Jusqu'où va la ville ?	30
Domaine disciplinaire Langues (français et langues étrangères)	31
Pas si grave !	32
Des animaux en danger	33
Shopping	34
Wir machen ein Projekt	35
Into the future	36
Le texte explicatif et le texte argumentatif	37
Aborder des questions socialement vives de manière interdisciplinaire	38
Références bibliographiques	42

Introduction

L'éducation en vue du développement durable (ci-après EDD) constitue un enjeu majeur pour comprendre le monde dans lequel on vit. Elle implique, en effet, « d'appréhender de manière systémique la complexité du monde dans ses dimensions sociales, économiques, environnementales, scientifiques, éthiques et civiques »¹. Elle poursuit par ailleurs « une finalité citoyenne et intellectuelle », ce qui revient à dire qu'elle doit aussi préparer à l'action.

Dans le Plan d'études romand (PER), l'EDD « teinte l'ensemble du projet de formation ». Cela signifie que tous les domaines disciplinaires, ainsi que la formation générale, peuvent apporter leur contribution à l'EDD. Or, les liens entre ces différents domaines ne sont pas toujours très clairs. C'est la raison d'être de ce guide.

A un niveau international, l'EDD se décline sur la base des dix-sept Objectifs de développement durable (ODD), définis en 2015 par les Etats membres des Nations unies. Il s'agit plus précisément d'un Agenda 2030, autrement dit d'un programme, à l'échelle mondiale, pour lutter, entre autres, contre l'épuisement des ressources, les changements climatiques et les injustices sociales.



Figure 1 : Les 17 objectifs de développement durable (source : fr.unesco.org)

En 2017, cet Agenda a été décliné en objectifs d'apprentissage pour l'éducation. Ainsi, pour chaque ODD, on trouve des objectifs d'apprentissage cognitifs, socio-émotionnels et comportementaux. On trouve également des compétences transversales essentielles pour avancer sur la voie du développement durable :

- Compétence sur le plan de l'analyse systémique ;
- Compétence sur le plan de l'anticipation ;
- Compétence sur le plan normatif ;
- Compétence sur le plan stratégique ;
- Compétences sur le plan de la collaboration ;
- Compétences sur le plan de la réflexion critique ;
- Compétence sur le plan de la connaissance de soi ;
- Compétence sur le plan de la résolution intégrée des problèmes.²

Dans ce contexte, l'EDD peut être comprise comme une manière de développer des com-

¹ Cette formulation et les suivantes sont reprises de la présentation générale du PER, page 21.

² Ce document est disponible à l'adresse : <http://unesdoc.unesco.org/images/0024/002475/247507f.pdf>

pétences, en orientant la réflexion vers le développement durable. En effet, il est tout à fait possible de travailler l'anticipation ou la réflexion critique sans l'ancrer dans le cadre du développement durable, mais dans un cadre néo-libéral centré sur le profit économique, par exemple. Il convient aussi de se positionner par rapport à différents modèles de durabilité : pour faire simple, la durabilité forte et les partisans de la transition écologique imposent un changement radical de mode de vie, alors que la durabilité faible est plus nuancée, notamment avec l'idée que le progrès technologique peut résoudre bon nombre de problèmes³.

Quelle que soit l'approche choisie, il importe de reconnaître l'importance des savoirs disciplinaires, qui, bien maîtrisés, permettent de développer les compétences EDD. La figure 2 montre d'ailleurs comment les savoirs (disciplinaires, interdisciplinaires et pratiques) s'articulent avec des capacités, des attitudes et des valeurs pour former des compétences préparant à l'action.



Figure 2 : Le modèle de compétence de l'OCDE (source : UNESCO MGIEP 2017)

Précisons enfin que ce guide ne se centre que sur la dimension «enseignement», qui, à elle seule, ne constitue qu'une dimension de l'EDD. En effet, cette dernière comporte également une dimension institutionnelle qui fait dire à certains que l'EDD doit se vivre en plus d'être enseignée (Wals, 2019).

Ce guide a pour objectif de favoriser les liens entre les domaines disciplinaires et l'EDD. Il s'adresse aux enseignants de l'école primaire et du niveau secondaire 1.

Chaque domaine disciplinaire sera présenté par une brève introduction présentant les enjeux du domaine et les liens possibles avec l'EDD. Des fiches d'activités, rédigées principalement à partir des activités des moyens d'enseignement romands (MER) proposeront ensuite des extensions en direction d'une EDD.

Puis, un bref chapitre présentera une démarche pour aborder des questions socialement vives de manière interdisciplinaire.

Pour aller plus loin, il est possible de consulter l'ouvrage publié en 2017 par l'UNESCO et le MGIEP, « Textbooks for sustainable development : a guide to embedding ». Celui-ci propose en effet des pistes pour intégrer l'EDD en mathématiques, sciences, géographie et langues.

³ Pour un développement des différents modèles de durabilité, voir le texte suivant : www.education21.ch/sites/default/files/uploads/pdf_fr/Publications/annexe_eech_1_2012.pdf

Comment utiliser les fiches ?

Chaque fiche propose une extension EDD à une activité tirée d'un MER ou, dans le cas des domaines disciplinaires «Arts» et «Corps et mouvement», d'une ressource pédagogique sélectionnée. Les fiches donnent ainsi des idées pour une ouverture vers l'EDD.

Les fiches comportent:

- Le titre de l'activité du MER avec un lien direct vers l'activité d'origine.
- Une première rubrique présente succinctement l'activité en faisant le lien entre le MER et le prolongement en EDD proposé.
- La deuxième rubrique propose des problématiques EDD à travailler.
- La troisième rubrique décrit la contribution à l'EDD que permet l'activité.
- La quatrième rubrique propose des liens avec des Tâche(s) orientée(s) EDD et les capacités transversales.
- La colonne de droite comporte les liens avec le PER comprenant les objectifs, les composantes et les progressions d'apprentissage.

L'enseignant-e pourra choisir de faire ce prolongement seul-e ou de collaborer avec un-e ou plusieurs-e-s collègues d'une autre discipline par exemple. Nous espérons ainsi encourager cette interdisciplinarité propice à l'épanouissement et à la mise en oeuvre d'une EDD riche d'apprentissages pour les élèves.

Chacun-e travaillera avec sa liberté pédagogique et pourra décider du temps à investir et de la forme exacte à donner à l'extension.

Domaine disciplinaire Arts

Dans le PER, il n'y a pas de liens explicites entre art et l'éducation en vue d'un développement durable. Il est cependant aisé et intéressant de trouver et de faire des ponts entre les deux.

Dans les intentions des commentaires généraux du domaine, l'élève est encouragé à développer et élargir la perception du monde qui l'entoure grâce, notamment à l'établissement d'une distance critique, la construction de références culturelles et la découverte de pratiques collectives: «l'établissement d'une distance critique pour comprendre différentes formes de langage artistique, et tendre vers leur analyse et leur interprétation (œuvres plastiques, musicales, images et médias, films, spectacles, objets du cadre de vie,...)», «la construction de références culturelles et leur mise en relation avec les différentes cultures artistiques et anthropologiques», «la découverte de pratiques collectives par des projets visuels, plastiques (œuvres, expositions,...) et musicaux (chœurs, ensembles instrumentaux,...)». Ces trois points vont dans le sens de l'EDD.

C'est surtout dans l'axe thématique «Culture» qu'il est le plus simple de faire des liens avec l'EDD. Dans cet axe thématique, les enseignants amènent les élèves à connaître et questionner les éléments du patrimoine culturel et de leur environnement local pour arriver au cycle 3 à exercer une démarche critique face aux œuvres et aux phénomènes culturels actuels. La diversité culturelle des élèves doit aussi être prise en compte dans les apprentissages.

Pour le cycle 1, on trouve l'objectif 14 (les 4ème et 5ème composantes pour AC&M, Av, Mu), pour le cycle 2 l'objectif 24 (les 6ème et 7ème composantes pour AC&M, Av, Mu): «... en appréciant quelques éléments du patrimoine culturel de son environnement local» et «...en tenant compte de la diversité culturelle des élèves».

Pour le cycle 3, on trouve l'objectif 34 (les 6ème et 7ème composantes pour AC&M, Av et 7ème et 8ème pour Mu) «...en identifiant les caractéristiques d'œuvres de différentes périodes et provenances» et «...en exerçant une démarche critique face aux œuvres et aux phénomènes culturels actuels, en recourant à un vocabulaire adéquat et spécifique».

Il est, en outre, tout à fait possible de travailler sur des thèmes pertinents pour le développement durable, que ce soit en arts visuels, arts créatifs et manuels ou en musique. Notamment en s'appuyant sur le travail de nombreux artistes, (plasticiens, musiciens, photographes, etc.) qui questionnent le présent et l'avenir de la planète et de ses habitants.

Présentation de la démarche de Daniel Lagoutte

Le domaine Arts n'ayant pas de MER, nous vous présentons, ici, la démarche de Daniel Lagoutte¹ qui propose la construction d'une séquence en art (visuel). Ce modèle est utilisé à la HEP Vaud. Les fiches proposées dans le chapitre Art de ce guide renvoient à cette démarche.

¹ Daniel Lagoutte (2002), «Enseigner les arts visuels», Paris, Hachette

1. La première étape de la démarche de Daniel Lagoutte, dans son ouvrage « Enseigner les arts visuels », consiste à proposer une sollicitation sensible aux élèves. Il peut s'agir, par exemple, de l'observation d'une œuvre, d'une sortie en extérieur, de la visite d'une exposition, d'un ensemble de questions ouvertes. L'idée est de ne pas commencer une séquence d'arts visuels par des propositions théoriques, ni de donner aux élèves des modèles à imiter, mais de les confronter d'abord à un ensemble de perceptions et d'expériences.

2. Le second moment consiste à demander aux élèves de réfléchir à l'expérience ou à l'œuvre proposée par une recherche personnelle sur ce qui a été proposé à l'étape 1. Cette phase est une phase « divergente », au sens où chaque élève pourra apporter une réponse différente et avec des formes diverses. La pluralité des propositions élargit encore le champ proposé par la sollicitation de départ. Cette première recherche est une réponse personnelle à la proposition dans la sollicitation, réponse qui peut prendre différentes formes.

3. Dans un troisième temps, l'élève aura à mettre en relations sa production, les œuvres ou situations de la sollicitation initiale avec un ensemble plus large d'œuvres et de créations (d'autres artistes, d'autres contextes). La mise en relation peut se faire à partir de critères formels (abstraction, répétition, minimalisme, ...), de procédés de production, ou en lien avec les significations ou encore les contenus dénotés pour les œuvres de type réaliste. Cette phase de comparaison de son travail avec d'autres productions ou œuvres, va permettre de repenser son travail, ou de puiser de nouvelles idées ou procédés.

4. La quatrième phase, plus convergente, vise à approfondir les réflexions précédentes par des consignes visant à réaliser des exercices qui auront pour but d'améliorer le travail déjà réalisé. Ceci vise à découvrir de nouveaux procédés ou à améliorer les compétences techniques déjà travaillées.

5. Dans la cinquième phase, plus divergente cette fois, les élèves réinvestissent librement ces nouveaux procédés travaillés pour se les réapproprier dans une nouvelle création ou production personnelle.

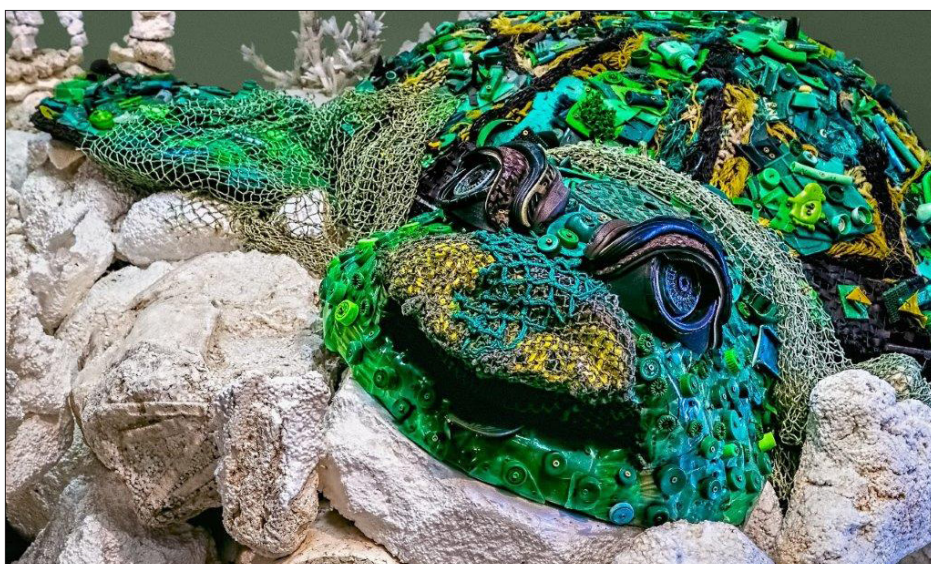
La suite du processus peut revenir à une phase de sollicitations. Cette démarche est circulaire et vise à favoriser la créativité chez les élèves, en évitant de commencer par leur proposer des modèles.

TOTEMS

TIRÉ DE «ARTS VISUELS ET DÉVELOPPEMENT DURABLE», ATELIER 3

1. *Proposition d'une sollicitation à partir de matériaux de récupération (perceptions sensorielles, matériel disponible ou collecté).
2. Recherche personnelle à partir de ces matériaux ou du thème du recyclage, proposer une réponse personnelle par une création (sans que cette création soit prédéfinie par un modèle) utilisant ces matériaux ou d'autres du même type (hasard, association de matières, de textures, souvenirs, émotion).
3. Découvertes d'œuvres d'artistes ou de créateurs ayant également travaillé sur ce thème du recyclage ou ayant utilisé des matériaux de ce type. Comparer son travail avec ces créations. Faire des liens pour repenser certains aspects de son travail ou le modifier.
4. Réaliser de nouveaux exercices de travail avec ces matériaux. Découverte de techniques différentes de traitement de ces matériaux.
5. Repenser ou modifier librement sa création à partir des nouvelles techniques et références.

*Les étapes se réfèrent au schéma de Lagoutte dans l'introduction du domaine Arts



Les problématiques à travailler

Que peut-on faire, sur le plan artistique, avec des déchets ou des objets/matériaux de récupération ?

Contribution à l'EDD

Cette activité permet une réflexion sur la société de consommation, sa propre consommation, les déchets produits, les différentes manières de faire du recyclage tout en découvrant différentes façons de transformer les matières.

Tâche(s) orientée(s) EDD

Produire une création artistique à partir de déchets et de divers matériaux.

Discuter et réfléchir sur la société de consommation et sa propre consommation.

Capacités transversales du PER mobilisées par la tâche EDD

Pensée créatrice
Communication

Démarche réflexive

Cycle 1 (et 2)

Arts / AC&M

Objectifs d'apprentissage

Progression des apprentissages

A 11 AC&M – Représenter et exprimer une idée, un imaginaire, une émotion par la pratique des différents langages artistiques...

Recherche d'une réponse personnelle sous forme de volume à partir d'une sollicitation (perceptions sensorielles, hasard, association de matières, de textures, souvenirs, émotion, idée, matériel disponible, ...)

F6 16-17 – Reconnaître l'incidence des comportements humains sur l'environnement...

Observation des conséquences de la consommation sur l'environnement (pollution, déchets, ...)

Description et observation de différentes habitudes de consommation dans la classe (alimentation, vêtements, énergies, gadgets, médias, ...)

LE CRI**TIRÉ DE «ARTS VISUELS ET DÉVELOPPEMENT DURABLE», ATELIER 15**

1. *Proposer une sollicitation, par exemple à partir d'images de produits de consommation (publicités, affiches, catalogues), d'emballages ou d'objets. Observer ces objets, leurs aspects plastiques, esthétiques (couleurs, formes, graphismes, typos, textures, ...).
2. Demander à l'élève de faire une recherche sur cette thématique de la consommation et les aspects sous-jacents qui l'interpellent (impacts, conditions de production, conditions de travail etc.) et de proposer une réponse personnelle sous forme d'une création (dessin, collage, montage vidéo, affiche etc.).
3. Proposer aux élèves de rechercher des artistes ayant travaillé sur ces questions de consommation, déchets, recyclage. Trouver des exemples d'œuvres abordant ces questions. Observer les techniques et procédés utilisés, leurs impacts. Comparer ces travaux avec les réalisations des élèves, faire des liens ou repenser son travail à partir de ces nouvelles idées.
4. Tester de nouvelles techniques découvertes dans les œuvres, par exemple collage, sérigraphie, transfert d'images, montage vidéo, clip, pochoirs, sculptures, moulages, etc.
5. Exploiter ces nouveaux langages plastiques découverts dans une réalisation personnelle.

*Les étapes se réfèrent au schéma de Lagoutte dans l'introduction du domaine Arts

**Les problématiques à travailler**

Comment traduire sous forme artistique la surconsommation ?
Comment les artistes dénoncent-ils la surconsommation ?

Contribution à l'EDD

Cette activité permet de proposer une réflexion sur la société de consommation, le mode de fonctionnement de la publicité et de mener une réflexion sur sa propre consommation.

Cycle 2

Arts / AV et AC&M

Objectifs d'apprentissage
Progression des apprentissages

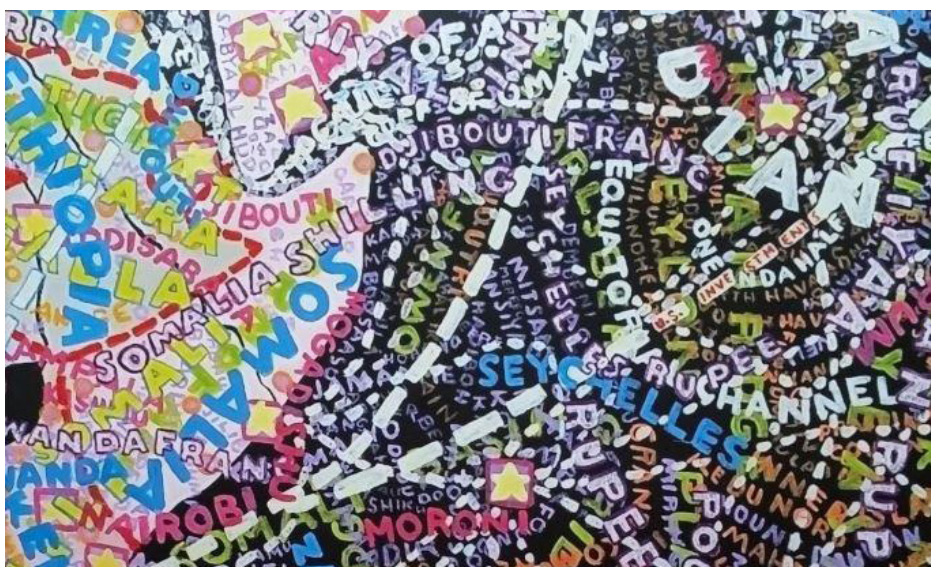
A 21 AV – Représenter et exprimer une idée, un imaginaire, une émotion en s'appuyant sur les particularités des différents langages artistiques
Exploitation du langage visuel (couleur, surface, ligne, matière, texture, espace, composition, volume) dans une réalisation en fonction d'intentions

FG 26-27 – Analyser des formes d'interdépendance entre le milieu et l'activité humaine.
Réflexion sur les produits de consommation proposés (prix, publicité, mode, ...) et sur leurs conséquences (énergie grise, travail des enfants, contrefaçon, ...)

Tâche(s) orientée(s) EDD	Capacités transversales du PER mobilisées par la tâche EDD
Produire une création artistique autour de la (sur)consommation.	Pensée créatrice Communication
Discuter et réfléchir sur la société de consommation et sa propre consommation.	Démarche réflexive

LE GÉOARTISTE TIRÉ DU PROJET « SCHOOLMAPS »

Cette activité s'appuie sur les œuvres de Paula Scher. Ses cartes « typographiques » colorées du monde servent de point de départ pour proposer sa propre création à partir de vraies cartes géographiques.



Les problématiques à travailler

Que nous disent les cartes et les œuvres créées à partir de la technique de Paula Scher sur notre société, notre environnement, l'économie, la politique, etc. ?

Contribution à l'EDD

Cette activité permet de mettre en évidence des éléments du développement durable (sociaux, environnementaux, économiques) sous une forme artistique proche de l'infographie. Elle permet aussi de discuter des liens entre ces éléments.

Cycle 2 7-8H

Arts/ AV

Objectifs d'apprentissage

Progression des apprentissages

A 21 AV – Représenter et exprimer une idée, un imaginaire, une émotion en s'appuyant sur les particularités des différents langages artistiques...

Exploitation du langage visuel (couleur, surface, ligne, matière, texture, espace, composition, volume) dans une réalisation en fonction d'intentions

Échange (description, explication, comparaison) autour de l'élaboration d'un travail créatif.

A 22 AV – Développer et enrichir ses perceptions sensorielles...

Observation et description de l'environnement, d'images et d'objets (matière, texture, ombre, lumière, couleurs, nuances, reflets, espace, mouvement, fini et infini, horizon...) à l'aide d'une grille d'observation simple.

A 23 AV – Expérimenter diverses techniques plastiques

Développement de la précision et de la régularité du geste

Variation des types de lignes possibles en fonction de l'objet

Travail de la qualité de la ligne,...

Combinaison de différents éléments du langage visuel pour inventer un rythme complexe, des motifs décoratifs
Application d'une structure linéaire adaptée à la forme

AV 24 A 24 AV – S'imprégner de divers domaines et cultures artistiques

FG 21 – Décoder la mise en scène de divers types de messages...

Tâche(s) orientée(s) EDD	Capacités transversales du PER mobilisées par la tâche EDD
Choisir un élément du DD à mettre en évidence pour la création de sa propre carte : Environnement : cours d'eau, réserves naturelles, ... Société : infrastructures liées aux loisirs, à la culture, ... Economie : zones industrielles, infrastructures pour le tourisme, ...	Pensée créatrice
Identifier les liens entre les différents éléments choisis.	Démarche réflexive

JE TOUCHE DU BOIS

TIRÉ DE «ARTS VISUELS ET DÉVELOPPEMENT DURABLE», ATELIER 14

1. *Proposer une sollicitation à propos du bois naturel (arbres) ou d'objets manufacturés en bois ou composites (MDF, contreplaqué, etc.), ou d'imitations de cette matière (trompe-l'oeil, bois synthétique). Objets contemporains ou anciens. Ou objets qui ne sont de nos jours plus fabriqués en bois (qu'est-ce qui a remplacé cette matière ? Pourquoi ?).
2. Demander aux élèves de réagir face à ces matières et objets (émotions, sensations), de trouver des questions à leur propos et de produire une création à propos de ces thèmes.
3. Rechercher des artistes ayant pris comme thème le bois, les matières végétales ou ayant travaillé sur ce thème des matières issues de la nature (transformation, remplacement, composition, imitation), ou s'étant interrogés sur la relation naturel-artificiel ou sur le cycle de vie des matériaux et objets. Comparer avec son propre travail. Extraire les idées qui nous intéressent.
4. Découvrir de nouvelles techniques et gestes permettant de travailler ces matériaux (gravure, sculpture, assemblage, land art), de les utiliser pour produire des créations (empreintes, teintures végétales...) ou des traces (photo, timelapse, vidéo, son).
5. Réutiliser certaines de ces techniques dans une création personnelle reprenant les questions soulevées aux étapes 1 et 2 (par exemple transformation de la matière, utilisation des ressources naturelles, biodiversité, cycle de vie des éléments naturels, impacts de l'homme sur la nature).

*Les étapes se réfèrent au schéma de Lagoutte dans l'introduction du domaine Arts



Les problématiques à travailler

Comment travailler les matériaux naturels pour produire une création artistique ?
Comment les artistes travaillent-ils avec des matériaux issus de la nature ?

Contribution à l'EDD

Cette activité permet une réflexion sur le bois, sa provenance, sa transformation, sa présence dans l'architecture (par ex. de l'école et des alentours), son utilité et sa durabilité.

Cycle 3

Arts / Arts visuels, AC&M

Objectifs d'apprentissage

Progression des apprentissages

A 33 – Exercer diverses techniques plastiques...

Motricité globale

Exercice de la souplesse et de la liberté du geste (peinture gestuelle, recherche de textures, recherche de rythmes, croquis, esquisses, ...)

Utilisation d'outils de création d'images analogiques, numériques (appareil de photos, caméra vidéo, ordinateur, ...)

FG 37 – Analyser quelques conséquences, ici et ailleurs, d'un système économique mondialisé...

Analyse du cycle de vie d'un produit naturel et/ou manufacturé

Tâche(s) orientée(s) EDD	Capacités transversales du PER mobilisées par la tâche EDD
A partir d'un exemple, discuter des transformations entre un produit manufacturé et naturel (bois, verre...).	Démarche réflexive
Produire une création artistique autour des matériaux naturels vs artificiels ou transformés.	Pensée créatrice Collaboration

DES SONS QUI EN DISENT LONG TIRÉ DE LA PLATEFORME E-MEDIA

Cette activité propose d'analyser la composition d'une bande-son et d'enregistrer des sons en lien avec des séquences vidéo définies. Le rôle des sons dans la publicité sera travaillé dans l'extension proposée.



Les problématiques à travailler

Comment les sons au cinéma et dans la publicité nous influencent-ils? Comment la musique d'une pub peut me donner envie d'acheter un produit?

Contribution à l'EDD

Cette activité permet de mettre en évidence l'influence des sons et de la musique sur nos émotions et nos actions. Elle peut découler sur une réflexion autour de la bande son de la publicité liée à notre attitude de consommateur.

Cycle 2 et 3

Arts / Musique

Objectifs d'apprentissage

Progression des apprentissages

A 22 Mu – Développer et enrichir ses perceptions sensorielles...
Développement de l'attention, de la curiosité au contact de divers environnements sonores et musicaux.

A 32 Mu – Analyser ses perceptions sensorielles...
Découverte, description, comparaison et analyse des sensations et des émotions perçues au contact de divers environnements sonores et musicaux.

A 33 Mu – Exercer diverses techniques musicales...
Découverte et utilisation de quelques moyens audio numériques (synthétiseurs, micros, lecteurs mp3, logiciels d'enregistrement, de mixage, table de mixage,...)
Approche de notions d'informatique musicale (norme midi, format de compression du son,...)

FG 31 – Exercer des lectures multiples dans la consommation et la production de médias et d'informations...
Recours aux moyens audiovisuels et informatiques adaptés à la tâche, jusqu'à la production finale (impression de documents illustrés, de séquences filmées, de documents sonores,...)

FG 26-27 – Analyser des formes d'interdépendance entre le milieu et l'activité humaine
Réflexion sur les produits de consommation proposés (prix, publicité, mode,...) et sur leurs conséquences (énergie grise, travail des enfants, contrefaçon,...)

Tâche(s) orientée(s) EDD	Capacités transversales du PER mobilisées par la tâche EDD
Analyser les sons/la musique utilisés dans la publicité et leur influence sur notre comportement.	Démarche réflexive

Domaine disciplinaire Corps et mouvement

Le domaine Corps et mouvement offre de multiples possibilités pour vivre l'EDD même si, pour ce domaine, l'EDD n'est pas toujours explicitement nommée.

Dans les intentions des commentaires généraux du domaine, le respect de soi, des autres et de l'environnement va dans le sens de l'EDD : « Le domaine Corps et mouvement (...) tend à instaurer chez l'élève un rapport actif et responsable à son propre corps, à celui d'autrui et à son environnement. ».

Les intentions pour l'éducation nutritionnelle sont encore plus directement en lien avec l'EDD en s'attachant à la coopération, la prise de conscience d'autres cultures alimentaires et surtout à sa contribution à faire de l'élève un consommateur autonome et critique : « elle (l'éducation nutritionnelle) vise à développer la coopération et la convivialité, la stimulation des sens et la découverte d'autres saveurs, ainsi que la prise de conscience d'autres cultures alimentaires. Elle contribue à faire de l'élève un consommateur autonome et critique, en le sensibilisant notamment à l'importance du tri des déchets et à une gestion raisonnée des ressources naturelles. »

Il est, par ailleurs, conseillé dans « Structure globale du domaine », de développer les activités interdisciplinaires et de conduite de projet ce qui est également favorable à l'EDD : « Par ailleurs, le domaine Corps et mouvement s'inscrivant dans des organisations scolaires très diverses, il conviendra d'exploiter et de développer les activités interdisciplinaires, la conduite de projets, les camps, les journées et joutes sportives, ... »

Au niveau des objectifs d'apprentissage, l'EDD est bien présente en éducation nutritionnelle dans l'objectif CM 36 – « Exercer des savoir-faire culinaires et équilibrer son alimentation »... avec, notamment, les composantes : 4... « en étudiant de manière critique les produits et les habitudes de consommation », 5... « en exerçant un regard critique sur les modes alimentaires réalisées », par la « Mise en valeur des produits de saison, de proximité ou issus du commerce équitable », la « Connaissance des différents modes de culture et d'élevage, la comparaison et échange sur différentes façons de se nourrir » et la « Préparation et comparaison d'un mets maison et d'un mets précuisiné par rapport au prix, à la qualité, au goût et au temps de préparation (lasagnes, pizza, ...) ».

L'EDD est encore plus explicitement nommée en économie familiale dans l'objectif CM 37 – « Opérer des choix en consommateur averti... » avec la composante 1 « ... en analysant les critères qui influencent le choix de produits et les incidences qui découlent de ces choix (budget) qui fait référence aux aspects écologiques, économiques et sociaux des critères ». Deux autres composantes traitent aussi d'aspects écologiques et économiques qui vont dans le sens de l'EDD : la composante 2 « ... en utilisant correctement divers appareils ménagers avec l'application de mesures d'énergie » et la composante 3 « ... en triant les déchets et en étudiant les possibilités de recyclage ».

LA CHASSE AUX MENUS RESSOURCE EN LIGNE DU WWF

La « Chasse aux menus » est un jeu de plein air qui fait bouger les élèves (jeu de poursuite) tout en abordant la thématique d'une alimentation saine et durable (question de l'énergie, du transport, de la saison). Le but du jeu est de concocter en groupe le plus grand nombre possible de menus complets et respectueux de l'environnement à l'aide de cartes représentant différentes denrées alimentaires.



Les problématiques à travailler

Quels liens y a-t-il entre pratique sportive et alimentation ?
Quels aliments sont sains et durables ?

Contribution à l'EDD

Pour développer l'aspect interdisciplinaire de l'activité, mettre en évidence les liens entre l'activité sportive et les besoins physiologiques (se nourrir).
Proposer une réflexion sur l'impact de notre alimentation sur l'environnement en tentant d'éviter le côté moralisateur. Les produits sont classés « bons » et « pas bons », sans qu'une réflexion critique sur ces jugements soit menée. Un prolongement de l'activité avec une discussion dans ce sens irait encore plus en direction de l'EDD.

Tâche(s) orientée(s) EDD

Reconnaître les aliments « climat-killer » et construire une réflexion critique sur les aliments dit « bons » ou « mauvais ».

Capacités transversales du PER mobilisées par la tâche EDD

Démarche réflexive

Cycle 2 (et 3)

CM/ EP et EN

Objectifs d'apprentissage Progression des apprentissages

CM 21 – Mobiliser ses capacités physiques pour améliorer sa condition physique et se maintenir en santé
Connaissance et contrôle de la tenue corporelle (position assise, déplacement d'une charge, réception de sauts,...)

CM 26 – Identifier les notions de base d'une alimentation équilibrée...
Découverte et analyse des équivalences alimentaires

FG 26-27 – Analyser des formes d'interdépendance entre le milieu et l'activité humaine...
Réflexion sur les produits de consommation proposés (prix, publicité, mode,...) et sur leurs conséquences (énergie grise, travail des enfants, contrefaçon,...)

FG 28 – Développer la connaissance de soi et apprendre au contact des autres...

LE JEU DU GAGNANT-GAGÉ

TIRÉ DE L'OUVRAGE « APPRENDRE À VIVRE ENSEMBLE EN CLASSE »

Dans ce jeu, deux équipes se rencontrent. Dans un premier temps, le but est de réaliser des passes à dix pour marquer un point. A chaque point marqué, l'équipe handicape un de ses joueurs : main dans le dos, main attachée à la cuisse, cloche-pied, ... L'équipe qui arrive à handicaper tous ses membres remporte la première manche. Lors de la seconde manche, le jeu se fait à rebours.



Cycle 3

Corps et mouvement/ EP

Objectifs d'apprentissage
Progression des apprentissages

CM 32 – Consolider ses capacités de coordination et utiliser son corps comme moyen d'expression et de communication...

Entraînement des différents facteurs de la coordination (orientation, rythme, différenciation, réaction et équilibre)

FG 35 – Reconnaître l'altérité et la situer dans son contexte culturel, historique et social...

Mise en évidence de situations où l'intérêt individuel correspond ou non à l'intérêt commun et analyse des avantages et désavantages d'une concession consentie par l'individu

Les problématiques à travailler

Comment se sent-on dans la peau d'une personne avec un handicap ou une difficulté ?

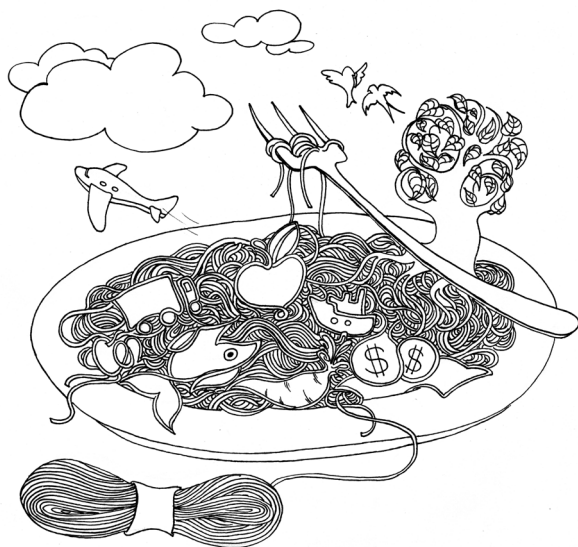
Contribution à l'EDD

En plus de favoriser l'empathie, ce jeu permet le changement de perspective, qui peut être thématiqué. Pour cela, des moments de temps morts doivent être proposés régulièrement. Dans ces moments, les enfants discutent du handicap et de la prise en compte de l'autre avec ses difficultés. Les stratégies sont ensuite mises en action et, à la fin, évaluées avec le reste de la classe.

Tâche(s) orientée(s) EDD	Capacités transversales du PER mobilisées par la tâche EDD
Choisir collectivement la stratégie (choix du handicap).	Collaboration Communication
Discuter le changement de perspective (lié au handicap).	Démarche réflexive

LES FICELLES DE MON ASSIETTE ÉDUCATION21

Cette activité permet d'aborder de manière ludique notre consommation alimentaire. Les élèves personnifient un aliment de l'assiette ou un élément en lien avec la nourriture (eau, caddie du supermarché, déchets, ...). Ils représentent ensuite les liens existants à l'aide d'une ficelle.



Les problématiques à travailler

Quel(s) lien(s) y a-t-il entre ce qui est dans mon assiette et les différents acteurs autour de l'assiette ?

Contribution à l'EDD

De par son caractère interdisciplinaire (CM, SHS) et les compétences qu'elle exerce, l'activité s'intègre dans l'EDD. Cet exercice permet de :

- prendre conscience de certains impacts de nos choix alimentaires au niveau social, environnemental et économique ;
- exercer la capacité à faire des liens ;
- se positionner et imaginer des pistes d'action.

Cycle 3

CM / EN (éducation nutritionnelle) et
EF (économie familiale)

Objectifs d'apprentissage
Progression des apprentissages

CM 36 4-5-6 – Exercer des savoir-faire culinaires et équilibrer son alimentation...

CM 37 (spécificité cantonale) – Opérer des choix en consommateur averti

SHS 31 – Analyser des espaces géographiques et les relations établies entre les hommes et entre les sociétés à travers ceux-ci

Identification des différents acteurs et de leur implication sur le terrain. Sensibilisation aux mécanismes de l'offre et de la demande

SHS 34 – Saisir les principales caractéristiques d'un système démocratique
Construction de la pratique citoyenne notamment par : la compréhension des enjeux de société, la capacité à faire des choix et la recherche de solutions pratiques

FG 36 – Prendre une part active à la préservation de l'environnement viable

FG 37 – Analyser quelques conséquences, ici et ailleurs, d'un système économique mondialisé

Tâche(s) orientée(s) EDD	Capacités transversales du PER mobilisées par la tâche EDD
Modéliser les liens entre ce qui se trouve dans l'assiette et les acteurs autour de l'assiette.	Collaboration Communication
Discuter et approfondir quelques liens.	Démarche réflexive

Domaine disciplinaire Mathématiques et Sciences de la nature

Introduction

MSN est une entrée très favorable pour l'EDD, notamment les Sciences naturelles. De nombreuses activités des MER permettent aisément une extension FG/EDD. Nous n'avons pas développé d'extensions SN, car il existe déjà beaucoup d'exemples permettant une mise en oeuvre de l'EDD à partir d'activités SN.

Nous avons souhaité ici mettre l'accent sur les Mathématiques pour montrer comment les concepts et les outils qu'elles mobilisent développent des méthodes de pensée et d'action tout autant qu'un ensemble de concepts, de notions et d'outils.

Comprendre le réel

La visée du domaine MSN soutient la résolution de problèmes «... en construisant et en mobilisant des notions, des concepts, des démarches et des raisonnements propres aux Mathématiques et aux Sciences de la nature dans les champs des phénomènes naturels et techniques, du vivant et de l'environnement, ... ».

Le domaine MSN fournit à l'élève des instruments intellectuels d'appréhension et de compréhension du réel et d'adaptation à ce dernier. La possession des outils de base lui permet de comprendre les enjeux des choix effectués par la communauté, de suivre un débat sur le sujet et d'en saisir les enjeux principaux, pour ensuite agir selon des choix réfléchis. Par un questionnement sur le monde qui l'entoure, on favorise chez lui une prise de conscience des conséquences de ses propres actions sur son environnement.

Le domaine contribue à la formation générale, thématique Interdépendances (sociales, économiques, environnementales), par la prise en compte des besoins du vivant, des contraintes environnementales dans une perspective de développement durable.

La résolution de problèmes

Le domaine choisit de développer la résolution de problèmes et la posture scientifique. Elles visent, toutes deux, à permettre à l'élève :

- d'identifier des questions, de développer progressivement la capacité de problématiser des situations, de mobiliser des outils et des démarches, de tirer des conclusions fondées sur des faits, notamment en vue de comprendre le monde naturel et de prendre des décisions à son propos, ainsi que de comprendre les changements qui sont apportés par l'activité humaine ;
- de se montrer capable d'évaluer des faits, de faire la distinction entre théories et observations, et d'estimer le degré de confiance que l'on peut avoir dans les explications proposées.

L'apport des mathématiques

Le propos des mathématiques est d'offrir des manières de penser dotées de méthodes et d'un langage spécifiques pour appréhender l'espace, modéliser des situations et traiter du vrai et du faux. Elles promeuvent une attitude de recherche par essai-erreur, généralisation, conjecture et validation. En cela, leur pratique développe des capacités d'imaginer des stratégies, d'organiser et de structurer des savoirs, de faire des liens entre les champs de connaissance, compétences porteuses d'un certain type de créativité.

Les mathématiques contribuent ainsi de manière pertinente à la formation générale et au traitement des questions sociales vives (QSV) en offrant à la réflexion une observation factuelle complémentaire aux valeurs et émotions que ces questions soulèvent. Elles mettent en avant la posture scientifique qui implique de s'interroger, analyser pour tirer les éléments essentiels, problématiser les questions, émettre des hypothèses, prendre des informations pertinentes, tirer des conclusions.

L'UNESCO et le MGIEP ont publié en 2017 un «Textbooks for sustainable development: a guide to embedding»¹ qui propose des pistes pour intégrer l'EDD en mathématiques, sciences, géographie et langues (voir bibliographie).

¹ Down, L.O. (2017). Language. In Y. Mochizuki (Ed.). *Textbooks for sustainable development. A guide to embedding* (pp. 154-186). UNESCO MGIEP.

L'ÎLE BLEUE

MER CYCLE 1, P. 147

L'activité propose de s'interroger sur les notions de distance et de temps pour parcourir un chemin grâce à une démarche d'observation. Elle aide également à passer du plan au relief.



Cycle 1 / 4H

MSN / Mathématiques

Objectifs d'apprentissage
Progression des apprentissages

SHS 11 – Se situer dans son contexte spatial et social...

Expression des observations et des sentiments liés aux espaces vécus ou visités (surprise, curiosité, crainte, attrait, malaise,)

Énoncé des différences constatées (distance, pente, durée,...) dans les espaces concernés et dans les descriptions des élèves

SHS 13 – S'approprier, en situation, des outils pertinents pour découvrir et se questionner sur des problématiques de sciences humaines et sociales...

Se questionner et analyser: formuler des hypothèses, argumenter, comparer, organiser des réponses.

MSN 11 – Explorer l'espace...

Description d'un trajet dans son espace familier en indiquant le point de départ, le point d'arrivée, les directions à prendre, les repères pertinents

MSN 15 – Représenter des phénomènes naturels, techniques ou des situations mathématiques...

Les problématiques à travailler

Le chemin le plus court est-il toujours le plus rapide pour arriver à destination ?

Quels facteurs faut-il anticiper pour estimer la vitesse d'un déplacement sur le terrain ? Qu'est-ce qui pourrait ralentir un déplacement dans la nature ?

Contribution à l'EDD

Développement d'une capacité d'observation pour anticiper le meilleur choix du parcours.

Développement du changement de perspective pour passer du plan au relief afin d'analyser une situation et prendre une décision.

Tâche(s) orientée(s) EDD	Capacités transversales du PER mobilisées par la tâche EDD
Décrire les obstacles qui peuvent ralentir un déplacement dans un terrain naturel.	Analyse systémique Anticipation
Comparer le chemin le plus court et le chemin le plus rapide pour aller de ma maison à l'école.	Analyse systémique Stratégie

JUS DE FRUITS

MER CYCLE 2, P. 39

Travailler le thème de la consommation dans une perspective EDD implique de toucher aux dimensions économique, sociale et environnementale, ainsi que la posture individuelle. Les mathématiques manipulent des chiffres qui peuvent amener à réfléchir à des enjeux sociétaux, comme un nombre de bouteilles et des choix de consommation.



Les problématiques à travailler

Quelles filières de recyclage suivront les bouteilles en verre et en PET ?
Quels sont les avantages et les inconvénients d'acheter une bouteille en verre ou en PET ?

Contribution à l'EDD

Nos choix de consommation ont des impacts écologiques, économiques et sociaux à plus ou moins long terme. Les déchets générés peuvent être des polluants, servir à la fabrication d'autres objets et ainsi donner du travail à différents métiers. Le conditionnement permet le transport de produits de l'autre bout du monde.
La lecture des données sur les étiquettes offre des possibilités de recherches appliquées en EDD.

Cycle 2 / 5H

MSN / Mathématiques

Objectifs d'apprentissage
Progression des apprentissages

MSN 24 – Utiliser la mesure pour comparer des grandeurs...

Résolution de problèmes de mesurage en lien avec les grandeurs étudiées, notamment : pose d'une conjecture, puis validation ou réfutation.

FG 26-27 – Analyser des formes d'interdépendance entre le milieu et l'activité humaine...

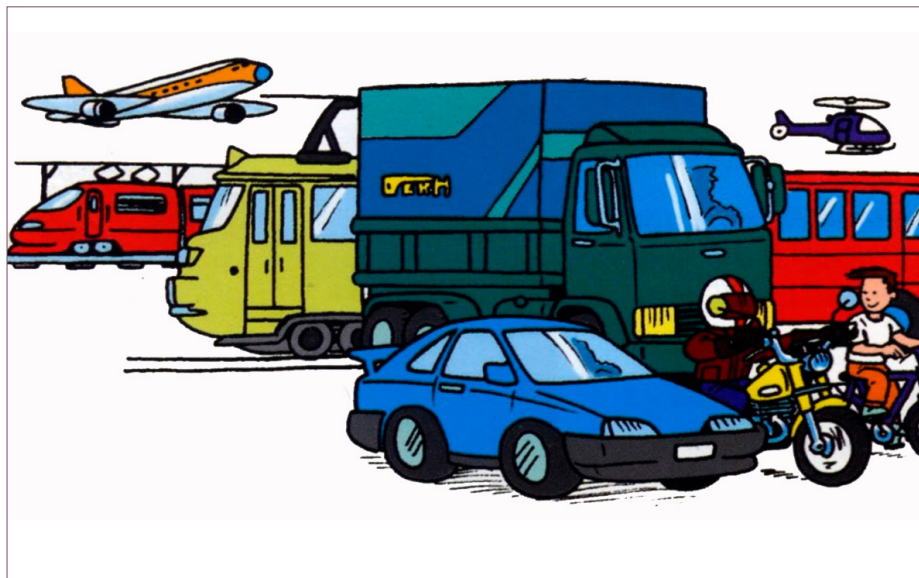
Réflexion sur les produits de consommation proposés (prix, publicité, mode, ...) et sur leurs conséquences (énergie grise, travail des enfants, contrefaçon, ...)

Tâche(s) orientée(s) EDD	Capacités transversales du PER mobilisées par la tâche EDD
Comparer le recyclage d'une bouteille en PET avec celui d'une bouteille en verre.	Stratégie d'apprentissage Démarche réflexive
Schématiser les avantages et inconvénients des bouteilles en verre et en PET.	Communication Stratégie d'apprentissage

EN VOITURE SVP !

MER CYCLE 2, P. 74, N°2

La question des transports concerne tout le monde et constitue en ce sens une excellente opportunité d'aborder une question sociale vive (QSV) faisant sens pour les élèves. La lecture d'un graphique peut conduire à une réflexion sociale significative.



Cycle 2 / 8H

MSN / Mathématiques

Objectifs d'apprentissage
Progression des apprentissages

SHS 21 – Identifier les relations existant entre les activités humaines et l'organisation de l'espace...

Observation, questionnement et hypothèses concernant l'organisation et l'aménagement de l'espace par l'homme pour répondre aux besoins fondamentaux

MSN 24 – Utiliser la mesure pour comparer des grandeurs...

Résolution de problèmes de mesurage en lien avec les grandeurs étudiées, notamment : déduction d'une ou plusieurs informations nouvelles à partir de celles qui sont connues

FG 26-27 – Analyser des formes d'interdépendance entre le milieu et l'activité humaine ...

Identification des effets du comportement humain sur les milieux par la mise en évidence des habitudes individuelles et collectives (alimentation, hygiène, transports, biodiversité, écosystème,...)

Les problématiques à travailler

Tout le monde se déplace pour son travail ou ses loisirs.
Quels sont les avantages et les inconvénients des modes de transports privés et publics ?
Comment pourrait-on mieux les combiner en tenant compte de l'environnement et de l'économie ?

Contribution à l'EDD

Les enjeux liés aux transports conduisent les élèves à développer leur pensée systémique, à envisager des réponses mêlant environnement, société et économie. Les interdépendances sont concrètement mises en évidence.

Tâche(s) orientée(s) EDD	Capacités transversales du PER mobilisées par la tâche EDD
Lister et argumenter les avantages des transports publics et privés.	Communication Démarche réflexive
Se projeter dans un futur avec une population doublée et proposer des scénarii de mobilité.	Pensée créatrice Stratégie d'apprentissage

STATION MÉTÉO N0138**MER CYCLE 3, P. 41**

Le changement climatique est au centre des préoccupations de toute la planète et questionne les comportements individuels, les décisions politiques, les choix économiques. Les mathématiques fournissent des données brutes, scientifiquement indiscutables, mais comment peuvent-elles être interprétées ?

**Les problématiques à travailler**

L'analyse de faits et chiffres objectivement mesurés donne lieu à des interprétations parfois très différentes. Il est intéressant de se demander pourquoi et quels sont les enjeux défendus par les différents acteurs. Y aurait-il plusieurs vérités ?

Contribution à l'EDD

L'exercice du changement de perspective permet de tenter de comprendre les positions d'acteurs différents autour de faits et chiffres qui sont à priori scientifiquement indiscutables. Regarder les mêmes résultats avec des lunettes environnementales, sociales ou économiques tend à modifier leur interprétation.

Cycle 3 / 9H**MSN / Mathématiques****Objectifs d'apprentissage
Progression des apprentissages**

MSN 34 – Mobiliser la mesure pour comparer des grandeurs...

Résolution de problèmes de mesurage en lien avec les grandeurs et les théorèmes étudiés, notamment : pose de conjectures, puis validation ou réfutation, déduction d'une ou plusieurs informations nouvelles à partir de celles qui sont connues

FG 37 – Analyser quelques conséquences, ici et ailleurs, d'un système économique mondialisé...

Analyse des interdépendances sociales, économiques, environnementales et politiques ayant un enjeu mondial (changements climatiques, migrations, eau, alimentation, santé, emploi, solidarité,...)

Tâche(s) orientée(s) EDD	Capacités transversales du PER mobilisées par la tâche EDD
Evaluer les effets du réchauffement climatique pour une station de ski des Alpes suisses.	Stratégies d'apprentissage Démarche réflexive

H₂O N0183
MER, CYCLE 3, P. 48

L'eau est à la fois un des 4 éléments, au centre des processus climatiques, un aliment, un enjeu vital pour l'économie agricole, un droit humain, une source d'énergie, un constituant essentiel de nos paysages, ... Les mathématiques appliquées à une réalité concrète permettent de mettre le doigt sur un enjeu mondial.



Les problématiques à travailler

La rareté de l'eau douce sur terre la rend précieuse et convoitée. Elle est indispensable à toute forme de vie et à l'humanité, son exploitation nécessite de nombreux investissements.

L'eau est-elle un bien public, est-il sain qu'elle soit gérée par des entreprises privées? Pourquoi?

Quelles sont les conséquences potentielles de la fonte des glaces sur Terre?

Contribution à l'EDD

Quelque soit l'angle choisi pour étudier l'eau, il est intéressant et presque incontournable de s'arrêter sur les enjeux mobilisés par les différents acteurs publics et privés. L'eau constitue un thème privilégié pour l'EDD, en particulier parce qu'elle fait partie du quotidien de chaque élève.

Cycle 3 / 10H

MSN / Mathématiques

Objectifs d'apprentissage Progression des apprentissages

MSN 34 – Mobiliser la mesure pour comparer des grandeurs...

Résolution de problèmes de mesurage en lien avec les grandeurs et les théorèmes étudiés, notamment: pose de conjectures, puis validation ou réfutation, déduction d'une ou plusieurs informations nouvelles à partir de celles qui sont connues

FG 37 – Analyser quelques conséquences, ici et ailleurs, d'un système économique mondialisé...

Analyse des interdépendances sociales, économiques, environnementales et politiques ayant un enjeu mondial (changements climatiques, migrations, eau, alimentation, santé, emploi, solidarité,...)

Tâche(s) orientée(s) EDD	Capacités transversales du PER mobilisées par la tâche EDD
Evaluer les impacts sociaux, environnementaux et économiques de la fonte des glaciers sur la planète.	Stratégies d'apprentissage Démarche réflexive
Imaginer quelques scénarii pour pallier à la raréfaction de l'eau douce potable.	Pensée créatrice Démarche réflexive

LES ABEILLES N075**MER CYCLE 3, P. 24**

La contribution des abeilles est essentielle à la vie sur terre, à l'économie mondiale, à l'alimentation, à la biodiversité des écosystèmes. Les chiffres bruts ne disent pas tout et permettent de se poser des questions au-delà des mathématiques.

**Les problématiques à travailler**

Quels sont les services que les abeilles apportent à l'humanité ?
Quels sont les services qu'apportent les écosystèmes à la vie sur terre ?
Quelle est la responsabilité de l'homme dans la mort des abeilles et les dérégulations des écosystèmes ?

Contribution à l'EDD

En considérant les abeilles, et plus largement les insectes et au-delà, toute la diversité vivante, comme éléments d'un vaste système interdépendant, les élèves développent leur pensée systémique. En considérant les mesures à prendre pour préserver la biodiversité, ils renforcent leur capacité d'analyse et leur esprit critique.

Cycle 3 / 11H

MSN / Mathématiques

Objectifs d'apprentissage
Progression des apprentissages

MSN 34 – Mobiliser la mesure pour comparer des grandeurs...

Résolution de problèmes de mesure en lien avec les grandeurs et les théorèmes étudiés, notamment : déduction d'une ou plusieurs informations nouvelles à partir de celles qui sont connues

FG 37 – Analyser quelques conséquences, ici et ailleurs, d'un système économique mondialisé...

Analyse des interdépendances sociales, économiques, environnementales et politiques ayant un enjeu mondial (changements climatiques, migrations, eau, alimentation, santé, emploi, solidarité, ...).

Compréhension d'une gestion durable des ressources dans la perspective de la préservation de la planète et le respect des droits humains.

Tâche(s) orientée(s) EDD	Capacités transversales du PER mobilisées par la tâche EDD
Réaliser un schéma heuristique pour comprendre l'importance des abeilles pour l'équilibre environnemental, social et économique de la planète.	Analyse systémique Anticipation

Domaine disciplinaire Sciences humaines et sociales

Visées prioritaires dans le PER et intentions

Dans le domaine SHS du PER, l'EDD est explicitement nommée :

« ...le domaine Sciences humaines et sociales organise l'acquisition de connaissances, de concepts, d'outils, et de compétences nécessaires à la compréhension du monde dans lequel on vit, pour s'y insérer et contribuer à son évolution dans une perspective de développement durable. »

« ...il permet à l'élève de situer les enjeux sociaux, économiques, politiques, environnementaux et culturels dans leurs dimensions spatiale et temporelle. »

En plus des connaissances, certaines compétences y sont également inscrites, par exemple :

« ...développer le sens d'une responsabilité éthique. »

En ce qui concerne les intentions disciplinaires SHS-Citoyenneté, le PER énumère les finalités qui en sous-tendent l'enseignement. Ces finalités (civiques, critiques et pratiques) devraient permettre aux élèves d'acquérir des compétences en EDD.

Les disciplines

La Géographie met en évidence les relations qui lient l'Homme à l'espace. Son enseignement doit conduire les élèves à réfléchir aux solutions trouvées par les Hommes pour occuper au mieux leur espace. L'Histoire permet d'interroger le passé et le présent pour penser le futur. Une approche basée sur la problématisation pourra susciter le débat. L'Éthique et la Culture religieuse quant à elles invitent à la réflexion sur ses propres valeurs tout en respectant celles des autres. On le constate, dans chacune de ces disciplines, des pistes réelles existent pour travailler l'EDD avec les élèves.

Objectifs généraux et progression des apprentissages

SHS 11-21-31 : Géographie

Les objectifs propices à l'acquisition de compétences et de connaissances en EDD se retrouvent dans les thématiques liées à l'aménagement de l'espace, aux interactions entre les acteurs et leur environnement ainsi qu'aux questions liées aux besoins des sociétés qui vivent sur un territoire donné.

Au cycle 1 (SHS11), il est demandé aux élèves d'identifier différentes fonctions d'un espace ainsi que les acteurs qui sont concernés par son aménagement et son utilisation. Avec ces tâches, des notions d'économie, d'environnement et de vie sociale vont pouvoir être travaillées et mises en relation entre elles.

Au cycle 2 (SHS21), il est demandé aux élèves d'identifier les besoins vitaux et secondaires des Hommes et comment ils ont procédé pour y répondre. Ils sont ainsi sensibilisés aux différents aspects dont il faut tenir compte pour développer durablement un espace.

A l'approche de la fin de scolarité obligatoire (cycle 3), les élèves travaillent sur des enjeux de société entrant pleinement dans le développement durable (SHS31). Les exemples sont nombreux : causes et conséquences des migrations, inégalités par rapport à l'or bleu, zones de production et de consommation, conséquences des changements climatiques, ...

On le constate, avec la Géographie, nous avons une palette très intéressante et complète de différentes entrées possibles pour travailler l'EDD.

SHS 12-22-32: Histoire

En apprenant aux élèves à se situer dans leur contexte temporel et social, en identifiant et en analysant la manière dont les Hommes ont organisé leur vie à travers le temps ainsi qu'en étudiant les solutions choisies pour répondre à différentes problématiques historiques, les enseignants des 3 cycles trouveront matière à travailler l'EDD en classe.

Pour les plus jeunes (cycle 1), il s'agira de partir d'hypothèses, puis d'expliquer les causes de différents changements intervenus dans un espace proche (SHS 12). Ces changements vont certainement toucher des aspects environnementaux, sociaux ou économiques. L'enseignant pourra alors schématiser et lier ces éléments entre eux.

Avec les concepts historiques « changements et permanence » ainsi que « traces et mémoire », les élèves du cycle 2 du primaire sont amenés à réfléchir aux héritages du passé avec les conséquences que ceux-ci ont sur notre vie actuelle (SHS 22).

Les plus grands (cycle 3), en travaillant les permanences et les changements dans l'organisation des sociétés au travers des dimensions sociales, économiques, politiques ou religieuses, mèneront des réflexions entrant de plein pied dans l'EDD (SHS 32). De plus, en étudiant des événements particuliers (la chute du mur de Berlin), des découvertes marquantes (les premières images télévisées) ou des grands travaux (le percement du tunnel du Gothard), il serait pertinent que l'EDD soit au coeur de la réflexion.

SHS 24-34: Citoyenneté

La citoyenneté n'est pas présentée dans le PER au cycle 1. Toutefois, il est tout à fait imaginable de faire participer nos jeunes élèves à différents débats démocratiques touchant des thématiques EDD.

En s'intéressant au contexte local, les élèves du cycle 2 seront confrontés à des problématiques liées à l'EDD proches de leur environnement et devront en débattre. Des actions concrètes telles que la mise en place de conseil de classe ou d'école notamment vont pouvoir être mises en place et analysées du point de vue social et environnemental.

Les objectifs de la citoyenneté au cycle 3 contribuent quasiment tous à l'EDD ou inversement. Nous y trouvons des problématiques de société, de rapports entre les Hommes, d'environnement, ou d'actualité. Le débat ainsi que le regard critique sont omniprésents. En bref, l'EDD peut y être travaillée de manière très concrète.

SHS 25-35: Ethique et cultures religieuses

Dans certains cantons, une approche de la culture religieuse est proposée. Durant ce temps de classe, les occasions de traiter de problématiques EDD sont nombreuses, peuvent être riches et faire sens pour les élèves.

En effet, comme cet enseignement est résolument tourné vers l'histoire et la culture, il permet de faire réfléchir les élèves aux valeurs et à développer leur responsabilité éthique. On en convient, il s'agit bien là de compétences entrant idéalement dans les perspectives d'EDD.

DE LA MAISON À L'ÉCOLE

Le chemin de l'école peut être source d'innombrables activités intéressantes pour les enfants. En réfléchissant à différentes problématiques, ils seront amenés à analyser (et pourquoi pas faire évoluer) leur comportement sur le chemin de l'école.



Les problématiques à travailler

Découverte de la répartition géographique des élèves de la classe en fonction des lieux d'habitation et des types d'habitations (environnement, social) :

- Qui habite ici, combien de personnes y vivent ?
- Que trouve-t-on dans les alentours des maisons ?
- Quels sont les avantages et les inconvénients des différents lieux d'habitation, des différentes maisons ?

A l'aide d'une maquette, d'un plan ou d'une image aérienne, visualiser la situation de chaque élève selon son lieu d'habitation, son moyen de locomotion pour venir à l'école :

- Quels sont les aménagements présents entre la maison et l'école ?
- Comment est-ce que je me rends à l'école ?
- Pourquoi ce moyen de transport, y aurait-il d'autres solutions ?

Contribution à l'EDD

En découvrant leur répartition dans différents lieux d'habitation, les élèves auront l'occasion de changer de perspective, de prendre conscience des différences qu'il existe entre eux.

Ils pourront réfléchir sur les avantages et les inconvénients des différents lieux de vie, des différents moyens de locomotion.

En travaillant sur les ressentis par rapport à différents lieux qu'ils sont amenés à traverser pour venir à l'école, ils seront confrontés aux notions de dangers et de sécurité.

En imaginant un chemin sûr pour se rendre à l'école, ils devront tenir compte des différents acteurs ainsi que de l'environnement qui les entoure.

Tâche(s) orientée(s) EDD

Analyser le comportement des acteurs, de son propre comportement sur le chemin de l'école.

Imaginer, décrire, dessiner un chemin sécurisé pour venir à l'école.

Capacités transversales du PER mobilisées par la tâche EDD

Démarche réflexive

Pensée créatrice
Pensée prospective

Cycle 1 / 1-2H

SHS / Géographie

Objectifs d'apprentissage

Progression des apprentissages

SHS 11 – Se situer dans son contexte spatial et social

Exprimer des observations et des sentiments liés aux espaces vécus (surprise, curiosité, crainte, attrait, malaise, ...)

Distinguer et catégoriser les éléments naturels et ceux construits par l'Homme

Se déplacer dans un espace familier sur la base d'indications, en utilisant des points de repère

Identifier des fonctions possibles d'un espace et des personnes concernées par cet espace (les utilisateurs et ceux qui décident de son utilisation, de son aménagement)

SHS 13 – S'approprier, en situation, des outils pertinents pour découvrir et se questionner sur des problématiques de sciences humaines et sociales

Se repérer sur différentes représentations graphiques

FG 12 – Reconnaître ses besoins fondamentaux en matière de santé et ses possibilités d'action pour y répondre...
Repérer des conduites à risque sur le chemin de l'école

FRIANDISES

L'activité propose de réfléchir à l'organisation d'un magasin d'alimentation.

Pour faire entrer les élèves dans une réflexion orientée EDD, pourquoi ne pas prolonger l'activité en les amenant à réfléchir sur leur propre consommation et leur comportement dans un magasin ou face à quelque chose qu'ils souhaitent ardemment ?



Cycle 1 / 3-4H

SHS / Géographie

Objectifs d'apprentissage
Progression des apprentissages

SHS 11 – Se situer dans son contexte spatial et social

Exprimer des observations et des sentiments liés aux espaces vécus (surprise, curiosité, crainte, attrait, malaise, ...)

Identifier les différentes fonctions possibles d'un espace

SHS 13 – S'approprier, en situation, des outils pertinents pour découvrir et se questionner sur des problématiques de sciences humaines et sociales

Identifier les personnes concernées par l'espace étudié

Formuler des hypothèses concernant l'emplacement de divers éléments des magasins

FG 12 – Reconnaître ses besoins fondamentaux en matière de santé et ses possibilités d'action pour y répondre...

Reconnaître les manifestations de ses besoins physiques et affectifs

Les problématiques à travailler

A la caisse (économie, environnement) :

- Où se trouve la caisse, pourquoi là ?
- Combien ça coûte de faire ses courses ?

Avec les acteurs (social) :

- Qui rencontre-t-on dans un magasin ?
- Qui se rend au magasin ?
- Qui paie, qui encaisse, qui fixe les prix ?

Contribution à l'EDD

En se questionnant sur l'organisation d'un magasin, les élèves peuvent être amenés à réfléchir sur leur rôle de consommateur et sur le comportement des différents acteurs présents dans ce lieu.

En enquêtant sur les raisons qui incitent les magasins à organiser les emplacements, les enfants pourront confronter différents points de vue et se forger ainsi leur propre opinion. Attention toutefois à ne pas culpabiliser les élèves et à réfléchir à des actions touchant tous les acteurs concernés.

Tâche(s) orientée(s) EDD

Capacités transversales du PER mobilisées par la tâche EDD

Dessiner le plan d'un magasin « idéal » selon le point de vue des différents acteurs (patron, client, enfant, ...).
Identifier les possibilités et les contraintes.

Collaboration
Démarche réflexive

Vivre un débat au sujet de la place des friandises dans un magasin
Discuter de l'importance des friandises dans sa propre alimentation.

Communication
Démarche réflexive

VIE QUOTIDIENNE AU NÉOLITHIQUE : SE NOURRIR

En travaillant les thématiques liées à la nourriture et à l'agriculture, nous abordons inévitablement différentes problématiques EDD. Celles-ci permettent d'entrer dans des débats intéressants, proches des préoccupations actuelles de notre société et de nos élèves.



Les problématiques à travailler

La population ne cesse de croître, quels sont les effets économiques, environnementaux et sociaux liés à cette augmentation ?

Que mangent les Hommes ?

– Hier, aujourd'hui, demain

Comment les Hommes se procurent-ils les aliments dont ils ont besoin ?

– Hier, aujourd'hui, demain

Comment et pourquoi conserve-t-on les aliments ?

– Hier, aujourd'hui, demain

Contribution à l'EDD

Prendre conscience que nos actes (se nourrir) ont des conséquences concrètes visibles autour de nous, sur notre environnement, notre manière de vivre en société et sur le plan financier.

Mettre en évidence le travail des agriculteurs, l'évolution du métier et de son importance dans la vie quotidienne des Hommes à travers les âges.

Découvrir la provenance et la transformation de différents aliments.

Cycle 2 / 5-6H

SHS / Histoire

Objectifs d'apprentissage
Progression des apprentissages

SHS 22 – Identifier la manière dont les Hommes ont organisé leur vie collective à travers le temps, ici et ailleurs...

Se questionner et formuler des hypothèses concernant l'évolution des modes de vie (changement et permanence)

Identifier et situer dans le temps des événements qui ont contribué aux changements

Analyser ce qu'il reste d'une période, d'un événement et les éléments qui permettent de les comprendre (trace et mémoire)

CM 25 – Identifier les notions de base d'une alimentation équilibrée

Composer une recette répondant à différents critères

FG 22 – Agir par rapport à ses besoins fondamentaux en mobilisant les ressources utiles...

Identifier les besoins fondamentaux dont l'Homme a besoin pour vivre

FG 26-27 – Analyser des formes d'interdépendance entre le milieu et l'activité humaine...

Identifier les effets du comportement humain sur les milieux

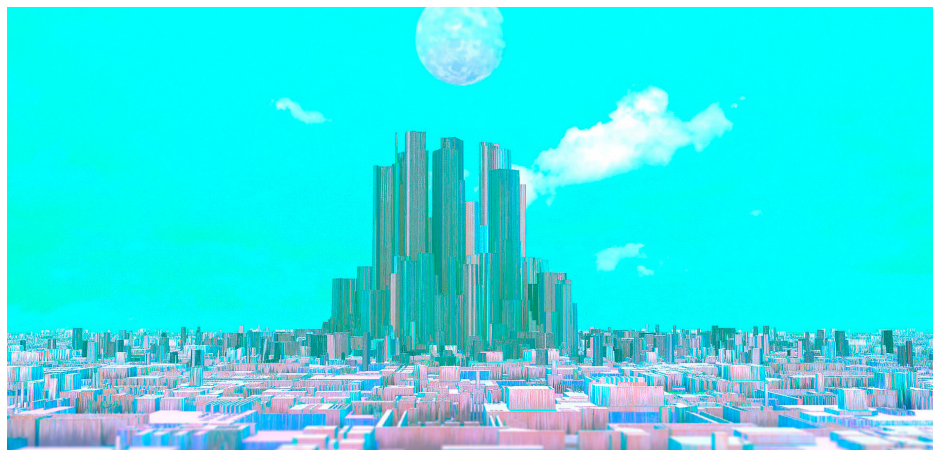
Réfléchir sur les produits alimentaires proposés et sur les conséquences de leur consommation

Tâche(s) orientée(s) EDD	Capacités transversales du PER mobilisées par la tâche EDD
Réaliser des recettes répondant à diverses contraintes (comme au néolithique, bonne pour la santé, économique, saine, écologique, ...).	Collaboration Démarche réflexive Communication
Débattre au sujet de la nourriture que les élèves, les grands-parents consomment.	Communication Démarche réflexive

JUSQU'OU VA LA VILLE?

Le moyen d'enseignement propose d'étudier l'évolution de la ville de Berne au cours des dernières années. Pour passer du global ou local, afin de rendre cette activité encore plus attractive, pourquoi ne pas faire ce même travail pour son village, son quartier ou sa ville?

Et pourquoi ne pas imaginer son avenir à l'horizon 2030, 2050 ou 2100?



Les problématiques à travailler

Quels effets a le développement d'une ville pour les acteurs (social-économie) et pour le territoire (environnement)?

Comment faire évoluer les villes et les agglomérations afin de les rendre viables et vivables pour tous?

Comment faire évoluer harmonieusement ma ville, mon village, mon quartier?

Contribution à l'EDD

Mettre en évidence les notions de causes et de conséquences.

Réfléchir à l'équilibre entre les trois pôles du DD.

Mettre en perspective l'évolution des villes entre hier, aujourd'hui et demain ainsi que sur ici et ailleurs.

Réfléchir sur l'évolution de son propre lieu d'habitation.

Cycle 2 / 7-8H

SHS / Géographie

Objectifs d'apprentissage

Progression des apprentissages

SHS 21 – Identifier les relations existant entre les activités humaines et l'organisation de l'espace...

Se questionner sur les acteurs, l'organisation de l'espace, la localisation et l'échelle à considérer pour comprendre les fonctions, la situation et l'aménagement des villes

SHS 23 – S'approprier, en situation, des outils pertinents pour traiter des problématiques de sciences humaines et sociales

Situer les principales agglomérations de Suisse pour mettre en évidence les caractéristiques qui expliquent leur localisation et évaluer différents effets de cette localisation

SHS 24 – Identifier les formes locales d'organisation politique et sociale
Distinguer les différents acteurs habilités à prendre les décisions concernant l'aménagement d'un territoire

FG 26-27 – Analyser des formes d'interdépendance entre le milieu et l'activité humaine

Imaginer des options pour aménager les agglomérations en considérant les effets économiques, sociaux et environnementaux

Tâche(s) orientée(s) EDD	Capacités transversales du PER mobilisées par la tâche EDD
Réfléchir à l'évolution des villes et des agglomérations en Suisse.	Démarche réflexive
Dessiner un plan de son quartier, son village, sa ville en 2030/2050/2100 – Quel avenir pour mon village, mon quartier, ma ville?	Communication Pensée créatrice

Domaine disciplinaire Langues (français et langues étrangères)

Introduction

«Les langues, le français en particulier, jouent un rôle important pour l'ensemble du domaine Formation générale, puisqu'elles permettent de parler de soi, de ses projets personnels, du développement durable, de la santé, ...» (PER, page 14).

Cet énoncé, qui résume la contribution des langues à la Formation générale, mérite toutefois d'être explicité, car ce n'est de loin pas que l'acquisition du vocabulaire qui contribue à une Education en vue du développement durable (ci-après EDD). En effet, les quatre grandes finalités du domaine apportent chacune un éclairage spécifique.

Apprendre à communiquer et communiquer

L'apprentissage des langues – le français et au moins deux langues étrangères – permet aux élèves d'accéder aux informations et connaissances leur permettant de comprendre le monde et de s'exprimer en tant qu'individu et citoyen. Ces informations permettent d'appréhender la complexité du monde et, notamment, les interdépendances sociales, économiques, environnementales, éthiques et politiques. En outre, la visée citoyenne est absolument centrale pour l'EDD, dès lors qu'il s'agit de prendre des décisions et d'agir. Faire face aux situations de communication présentes à l'école, dans le monde professionnel et dans la vie sociale, c'est donc bien agir.

Maîtriser le fonctionnement des langues/réfléchir sur les langues

Etudier le fonctionnement des langues et réfléchir à leur sujet permet aux élèves de se questionner à propos des enjeux propres aux situations de communication. Par exemple, un argument ne sera pas décliné de la même manière sur une vidéo disponible en ligne, dans un article de presse ou dans le cadre d'un débat d'opinion. De tels savoirs sur les mécanismes de la communication permettent par exemple de ne pas se laisser manipuler par des informations erronées (ou *fake news*).

Construire des références culturelles

Construire des références culturelles partagées permet aux élèves de se construire une représentation du monde passé, présent et futur. Ces représentations du monde varient selon la période historique, le lieu ou encore la sensibilité idéologique. Un travail sur les valeurs des différents patrimoines culturels permet en outre de mener une réflexion critique en terme de durabilité. Les élèves construisent ainsi une culture langagière composée de savoirs, de valeurs et d'attitudes généralement partagée par une communauté. Ils fondent leur propre identité et se construisent comme membre d'une ou plusieurs communautés, par exemple celle qui regroupe les citoyens du monde.

Développer des attitudes positives face aux langues et à leur apprentissage

Cette finalité implique que les élèves développent des attitudes de curiosité et d'intérêt à l'égard des langues et du langage et, plus généralement, une ouverture à la diversité linguistique et culturelle. Une telle ouverture aux autres est centrale dans le cadre d'une EDD : comprendre l'autre ou faire preuve d'empathie est une étape indispensable pour envisager la réduction des inégalités sociales.

PAS SI GRAVE !**TIRÉ DE « QUE D'HISTOIRES ! », P. 105**

Tout comme les adultes, les jeunes enfants doivent aussi faire face à des difficultés. Il s'agit donc pour eux de prendre un peu de distance et de comprendre qu'à plusieurs, on est souvent plus intelligents et que l'on arrive à trouver des solutions. Cet album permet également de comprendre les relations de cause à effet, un prérequis pour appréhender la complexité du monde.

**Les problématiques à travailler**

Quels sont les différents problèmes qui peuvent survenir au quotidien ?
 Comment peut-on y faire face ?
 Comment prendre soin de notre environnement ?
 Pourquoi est-ce plus facile lorsque l'on réfléchit à plusieurs ?

Contribution à l'EDD

Cette activité permet de travailler sur des problèmes que les élèves peuvent rencontrer dans leur environnement et sur la recherche de solutions. Les valeurs de solidarité et d'amitié y sont particulièrement travaillées.

En outre, la capacité à identifier une cause et une conséquence permettra, plus tard, d'envisager des systèmes complexes.

Cycle 1 / 3H

Langues / Français

Objectifs d'apprentissage
Progression des apprentissages

L1 11-12 – Lire et écrire des textes d'usage familial et scolaire et s'approprier le système de la langue écrite
Compréhension de textes par une lecture autonome
Distinction entre le réel et l'imaginaire
Repérage de l'ordre chronologique du déroulement de l'histoire (cause-conséquence)

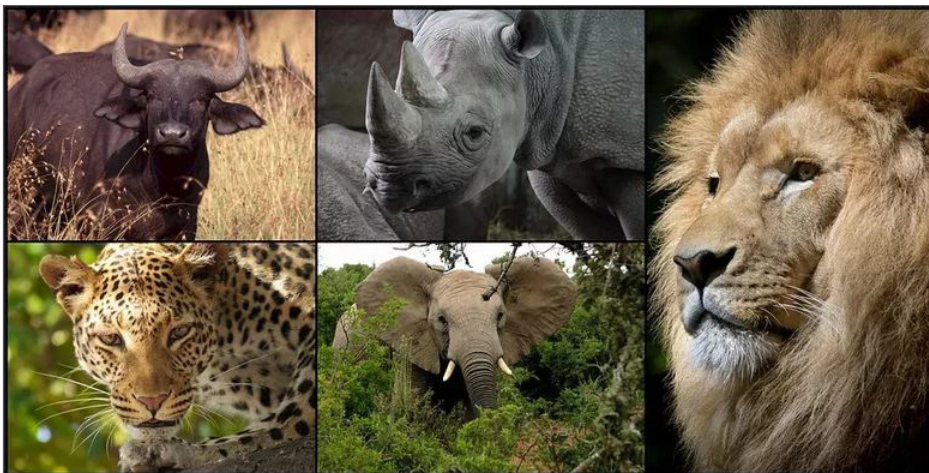
FG 18 – Se situer à la fois comme individu et comme membre de différents groupes
Sensibilisation à quelques règles élémentaires de respect de l'environnement (gestion de l'eau, du papier, de la lumière, des déchets, ...)

Tâche(s) orientée(s) EDD	Capacités transversales du PER mobilisées par la tâche EDD
Identifier, dans la classe (le collège, le quartier) les problèmes qui se posent. En groupes, imaginer des solutions.	Démarche réflexive Collaboration
Réaliser une affiche qui présente une des solutions retenues.	Pensée créatrice

DES ANIMAUX EN DANGER

TIRÉ DU MANUEL « L'ÎLE AUX MOTS », P. 16

Comme l'indique le texte de référence, de nombreux animaux sont aujourd'hui menacés sur la Planète. Il ne s'agit toutefois pas de tomber dans le catastrophisme, mais plutôt de réfléchir à divers moyens permettant de préserver la biodiversité.



Cycle 2 / 5H

Langues / Français

Objectifs d'apprentissage
Progression des apprentissages

L1 21 – Lire de manière autonome des textes variés et développer son efficacité en lecture

Identification des différentes parties du texte, de son organisation et de son contenu.

Identification de la visée et du sujet du texte abordé.

Repérage des différents éléments propres au genre.

Etablissement de liens entre les informations du texte et ses propres connaissances.

L1 24 – Produire des textes oraux variés propres à des situations de la vie courante

*Recherche d'arguments
Expression d'une opinion*

FG 26-27 – Analyser des formes d'interdépendance entre le milieu et l'activité humaine

Identification des effets du comportement humain sur les milieux

Les problématiques à travailler

Quelles sont les espèces animales en voie de disparition ?
Comment protéger ces espèces animales afin d'éviter leur disparition ?
A quelles échelles faut-il agir ? Locale ? Nationale ? Mondiale ?

Contribution à l'EDD

Cette activité permet d'enseigner la compréhension d'un texte documentaire, un genre très utile lorsqu'il s'agit de mener une enquête sur une question d'actualité. A partir d'une intention de lecture, l'élève met en oeuvre différentes stratégies de compréhension. Puis, il résume ce qu'il a appris et il définit la manière dont il pourrait en parler à d'autres. Cela l'amène à prendre position et à débattre, notamment de la pertinence des pistes permettant de ralentir, voire supprimer la disparition d'espèces animales.

Tâche(s) orientée(s) EDD	Capacités transversales du PER mobilisées par la tâche EDD
A partir d'un exemple (l'ours polaire ou le tigre), enquêter sur les conséquences de la disparition d'un animal et sur les mesures à prendre.	Démarche réflexive Stratégie d'apprentissage
Débattre à partir de propositions visant à ralentir, voire supprimer la disparition d'espèces animales.	Communication Collaboration

SHOPPING**TIRÉ DE MORE! WORKBOOK, P. 44**

Les filières de production et de consommation peuvent être analysées sous l'angle de la durabilité. Cela devrait ainsi permettre d'identifier des pistes d'actions à chaque étape de la filière (sans se focaliser uniquement sur le consommateur).



Cycle 2 / 8H

Langues / Anglais

Objectifs d'apprentissage
Progression des apprentissages

L2 24 – Produire des énoncés simples propres à des situations familières de communication
Etablissement d'une communication simple, pour autant que les interlocuteurs s'aident réciproquement.

FG 26-27 – Analyser des formes d'interdépendance entre le milieu et l'activité humaine
Identification des effets du comportement humain sur les milieux par la mise en évidence des habitudes individuelles et collectives

Les problématiques à travailler

Comment sont produits nos vêtements ?
Quels sont les impacts (social, économique, environnemental) des différentes filières de production ?
Comment faudrait-il agir (à chaque étape de la filière) pour améliorer la durabilité de ce secteur ?

Contribution à l'EDD

Cette activité permet de réfléchir aux pratiques de consommation et, plus généralement, aux filières de production des biens de consommation courants. Elle permet d'identifier des pistes d'action en vue d'un développement durable, à tous les niveaux de la filière.

Tâche(s) orientée(s) EDD	Capacités transversales du PER mobilisées par la tâche EDD
Identifier les différentes étapes de production des vêtements.	Démarche réflexive Stratégie d'apprentissage
Imaginer des pistes d'action pour améliorer la durabilité de ce secteur.	Pensée créatrice Collaboration

WIR MACHEN EIN PROJEKT TIRÉ DE JUNIOR, P. 21

Le projet est une activité permettant de mobiliser toutes les compétences nécessaires à une éducation en vue du développement durable. Il convient donc de le réaliser, en prêtant attention à la fois au produit et au processus.



Les problématiques à travailler

Quel projet peut-on réaliser dans le domaine du développement durable ?
Comment s'organiser dans le cadre d'un travail de groupe ?
Comment évaluer la pertinence de notre projet ?

Contribution à l'EDD

Cette activité permet de travailler à l'échelle locale sur des projets innovants dans le domaine du développement durable. Il permet en outre de travailler l'intelligence collective.

Cycle 2 / 8H

Langues / Allemand

Objectifs d'apprentissage
Progression des apprentissages

L2 21 – Lire des textes propres à des situations familières de communication
Lecture et compréhension de textes simples et courts (dialogue, chant, consigne, affiche, bande dessinée, petite histoire, carte postale, lettre, ...).

FG 25 – Reconnaître l'altérité et développer le respect mutuel dans la communauté scolaire
*Participation au débat
Mise en évidence des liens entre la loi et les droits de chacun*

Tâche(s) orientée(s) EDD	Capacités transversales du PER mobilisées par la tâche EDD
Réaliser un projet à l'échelle locale (vente, spectacle, ...).	Stratégie d'apprentissage Collaboration Pensée créatrice
Evaluer la pertinence du projet réalisé.	Démarche réflexive

INTO THE FUTURE
TIRÉ DE ENGLISH IN MIND, P.37

La capacité à se projeter dans le futur (pensée prospective) est fondamentale dans une perspective d'éducation en vue du développement durable. Dans cette activité, c'est le lieu d'habitation qui est l'objet de la réflexion.



Cycle 3 / 10H

Langues / Anglais

Objectifs d'apprentissage
Progression des apprentissages

L3 31 – Lire de manière autonome des textes rédigés en langage courant
Lecture et compréhension de textes variés liés à des thèmes de la vie quotidienne et à des sujets d'actualité

FG 37 – Analyser quelques conséquences, ici et ailleurs, d'un système économique mondialisé
Analyse de quelques effets de mode de consommation, de stratégies publicitaires et de choix politiques sur l'environnement

Les problématiques à travailler

Comment sera la maison du futur ?
 Comment intégrer les nouvelles technologies de manière durable ?

Contribution à l'EDD

Cette activité permet de réfléchir aux futurs possibles, probables et souhaitables. Elle permet en outre de questionner le rôle des sciences et de la technique.

Tâche(s) orientée(s) EDD	Capacités transversales du PER mobilisées par la tâche EDD
Analyser les innovations présentées sur le document du livre.	Démarche réflexive Stratégie d'apprentissage
Imaginer, en groupe, d'autres innovations pour le logement.	Pensée créatrice Collaboration

LE TEXTE EXPLICATIF ET LE TEXTE ARGUMENTATIF

TIRÉ DE L'ATELIER DU LANGAGE 11^{ÈME}, P. 64

Il est important que l'élève soit capable de distinguer un texte qui transmet des savoirs et un texte qui argumente. Cela revient à comprendre qu'une image n'est jamais neutre. Dans le cas de la photographie de Yann Arthus-Bertrand, il s'agit de défendre un point de vue bien précis : celui qui consiste à « respecter la Terre ».



Cycle 3 / 11H

Langues / Français

Objectifs d'apprentissage
Progression des apprentissages

L1 31 – Lire et analyser des textes de genres différents et en dégager les multiples sens
Analyse des visées argumentatives
Distinction entre la présentation du fait et son commentaire
Distinction entre arguments et exemples
Analyse du fondement des arguments et des exemples (valeurs)

FG 36 – Prendre une part active à la préservation d'un environnement viable
Réflexion sur la provenance des biens de consommation et sur la création de besoins par l'économie

Les problématiques à travailler

Quelle est l'agriculture pratiquée en France (et en Suisse)?
Quelles sont les impacts (environnementaux, sociaux, économiques) de l'agriculture intensive?
Quelles sont les alternatives à l'agriculture intensive?

Contribution à l'EDD

Cette activité permet de travailler l'articulation entre le texte qui transmet des savoirs et le texte qui argumente.
Une enquête, à réaliser en prolongement, devrait permettre de nuancer le point de vue de l'auteur et de mettre en évidence les valeurs en jeu dans les débats autour de l'agriculture.

Tâche(s) orientée(s) EDD	Capacités transversales du PER mobilisées par la tâche EDD
Rechercher des informations pour dresser un panorama de l'agriculture en France (ou en Suisse).	Démarche réflexive Stratégie d'apprentissage
Imaginer, en groupe, des alternatives à l'agriculture intensive.	Pensée créatrice Collaboration

Aborder des questions socialement vives de manière interdisciplinaire

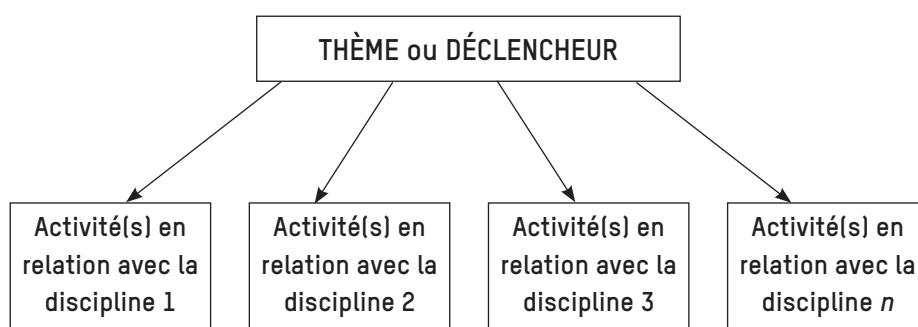
« Enjeux majeurs de ce début du vingt-et-unième siècle, les problématiques liées au développement durable impliquent d’appréhender de manière systémique la complexité du monde dans ses dimensions sociales, économiques, environnementales, scientifiques, éthiques et civiques. » (PER, 2010, présentation générale)

Un tel énoncé implique nécessairement de mobiliser différentes disciplines pour traiter des questions d’actualité, appelées aussi questions socialement vives (QSV)¹. En effet, d’une part, il n’y a pas de correspondance exacte entre un domaine du développement durable et une discipline (à part peut-être pour l’économie, qui prend en charge le pôle économique). D’autre part, chaque discipline ne peut apporter qu’un regard partiel sur le monde. Ce n’est donc que la combinaison des points de vue qui permet d’identifier les principaux enjeux et d’apporter les éléments de réponse attendus.

Pour reprendre les propos de Gérard Fourez (2002), la différence fondamentale entre une approche disciplinaire et une approche interdisciplinaire est que la première produit des savoirs organisés autour des traditions d’une discipline scientifique, tandis que la seconde produit des connaissances structurées en fonction d’une situation précise. C’est évidemment la seconde qui s’applique le mieux à une éducation en vue du développement durable.

On utilise toutefois plusieurs termes pour décrire les différentes manières de mobiliser et de combiner les disciplines. Il convient de les préciser ici.

a. La **multidisciplinarité** consiste à enseigner en branches cloisonnées, juxtaposées, sans volonté évidente de proposer une cohérence entre les disciplines²;

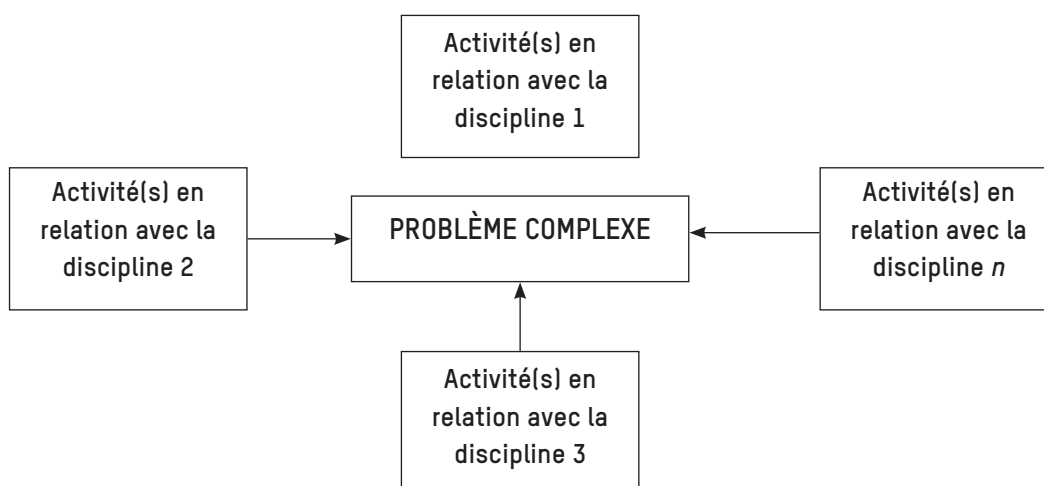


b. La **pluridisciplinarité** consiste à traiter un thème, une situation ou une QSV dans le cadre de différents enseignements disciplinaires. Toutefois, les apports des différentes disciplines ne sont pas intégrés.

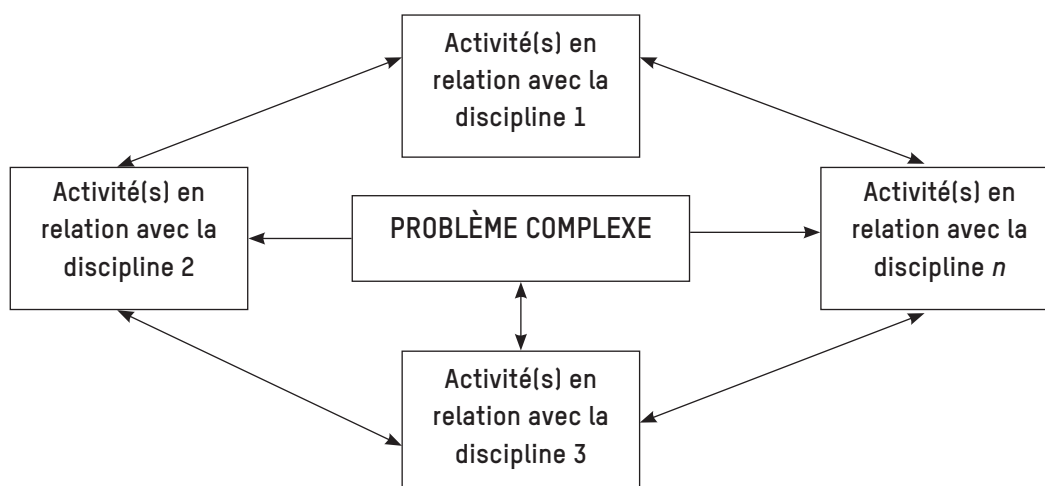
¹Voici quelques exemples de QSV :

- Comment sortir du nucléaire ?
- Comment parvenir à nourrir 9 milliards d’hommes et de femmes en 2050 ?
- Comment se passer des énergies fossiles ?
- Comment lutter contre les changements climatiques ?

²Le schéma ci-dessous, ainsi que les suivants sont tirés de l’article de Roy & Schubnel (accepté).

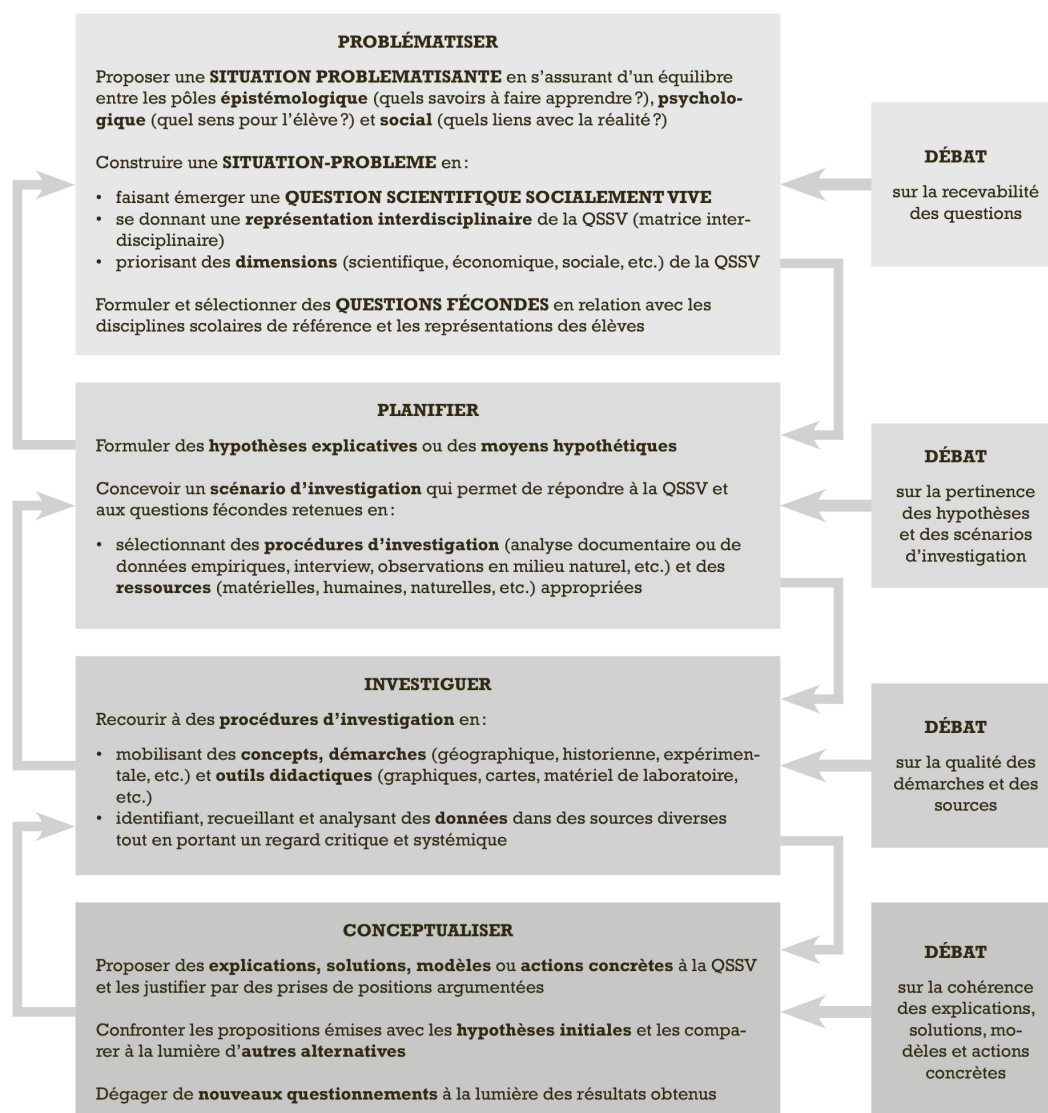


c. L'**interdisciplinarité** consiste à traiter un thème, une situation ou une QSV dans le cadre de différents enseignements disciplinaires. Chaque discipline apporte sa contribution et il y a intégration des différents apports disciplinaires lors de l'élaboration d'une synthèse. Au final, on obtient un outil d'analyse, de communication et/ou d'action qui est adaptée au contexte et à ses acteurs (Fourez, 2002).



d. La **transdisciplinarité** est un enseignement qui traverse les disciplines avec un but qui se situe au-delà des disciplines. On parle de transdisciplinarité comportementale lorsqu'il s'agit de faire acquérir des capacités transversales (observer, analyser, comparer, synthétiser, ...) et de transdisciplinarité instrumentale lorsqu'il s'agit de faire acquérir des outils de pensée ou des concepts (évolution, population, durabilité, ...).

Par ailleurs, il ne suffit pas de s'appuyer sur des disciplines scolaires ni même de les articuler pour traiter avec efficacité des QSV. Il s'agit d'entrer dans une véritable démarche d'investigation interdisciplinaire qui met en relation le monde réel des phénomènes et le monde théorique des savoirs (Gremaud & Roy, 2017). Ces deux auteurs proposent ainsi une démarche d'investigation structurée autour de quatre phases dynamiques : problématiser, planifier, investiguer et conceptualiser (ibid.).



Dans ce contexte, ces mêmes auteurs ont développé un outil d'analyse a priori pour l'enseignant : la matrice interdisciplinaire. Cet outil croise les principales dimensions de la QSV et les concepts des différentes disciplines. Comme la figure ci-dessous le montre, la matrice s'élabore sur la base d'une QSV centrale, soit, dans notre exemple : « Quelle cohabitation future possible entre hommes et loups en Suisse ? ». Des questions fécondes (ou sous-problématiques) sont ensuite définies pour chaque dimension et pour chaque discipline.

Dans l'exemple de la page suivante, quatre disciplines ont été prises en compte (les sciences de la nature, la géographie, l'histoire et la citoyenneté). Il va sans dire que d'autres disciplines pourraient également être mobilisées en fonction du profil de l'enseignant-e (le français pour insister sur l'argumentation, l'allemand ou l'anglais pour mettre en évidence les dimensions culturelles de la problématique, les arts pour évoquer des imaginaires collectifs, etc.). Cet outil peut donc être personnalisé et adapté à toute QSV. Sur la base de cette matrice, l'enseignant peut proposer aux élèves une démarche d'enquête interdisciplinaire qui explore tout ou partie des dimensions de la matrice.

Matrice interdisciplinaire d'une QSSV : analyse a priori de l'enseignant

Quelle cohabitation future entre hommes et loups en Suisse ?

	Sciences de la nature MSN 28	Géographie SHS 21	Histoire SHS 22	Citoyenneté SHS 24
Habitat	Quelle est la taille de la population du loup actuellement ? Quel est son cycle d'évolution ? Diversité du vivant : cycle de vie (reproduction)	Dans quelles régions habitent les loups ? Comment est-il arrivé en Suisse aujourd'hui ? Comment se distribue actuellement la population de loups en Suisse / en Europe / dans le monde ? Localisation / échelle	Comment la population du loup a-t-elle évolué à travers le temps en Suisse / en Europe / dans le monde ? Traces et mémoire / Changements et permanence	
Alimentation	Quels sont les besoins alimentaires du loup ? Quelle place dans la chaîne alimentaire ? Diversité du vivant : interdépendance / cycle de vie	Quels sont ses besoins alimentaires en regard de l'espace ? Où trouve-t-il de quoi se nourrir ? Organisation de l'espace	Quelles ont été les croyances en lien avec les besoins alimentaires du loup ? Traces et mémoire / Mythes et réalité	
Caractéristiques	Qu'est-ce qu'une meute de loups ? Diversité du vivant : cycle de vie (reproduction)	Quels sont les besoins d'un loup isolé / d'une meute en regard de l'espace ? Organisation de l'espace / échelle	Quels regards sur le loup à travers le temps ? Mythes et réalité	
Mesures de protection	Quelles mesures de protection des troupeaux à mettre en place ? Quelles mesures temporaires de régulation possibles ? Dans quelles conditions ? Diversité du vivant : écosystème / interdépendance	Quelles mesures temporaires de régulation possibles et dans quelles conditions ? Quels sont les espaces et les acteurs concernés dans les mesures de régulation du loup par l'homme ? Organisation de l'espace / acteurs / localisation	Comment a évolué le rapport homme-loup à travers l'histoire en regard de la protection et de la régulation ? Changements et permanence / traces et mémoire	Quels sont les acteurs concernés dans les mesures de régulation du loup par l'homme ? Quelles ont été les décisions politiques prises ces dernières années pour protéger ou réguler le loup ? Organisation politique et sociale
Statut	Quel statut accorde-t-on au loup ? Quelles sont les relations entre le loup et son environnement (homme, animaux de rente et animaux sauvages) ? Diversité du vivant : écosystèmes	Quelles sont les relations entre le loup et son environnement (homme, animaux de rente et animaux sauvages) ? Acteurs / organisation de l'espace	Quel statut a-t-on accordé au loup (espèce protégée, espèce menacée d'extinction, espèce pouvant être chassée, espèce nuisible) durant les siècles ? Changements et permanence Traces et mémoire	Quel statut accorde-t-on au loup (espèce protégée, espèce menacée d'extinction, espèce pouvant être chassée, espèce nuisible) ? Organisation politique et sociale
Indemnisation	Quelles sont les conditions pour une indemnisation des animaux de rente ? Diversité du vivant : interdépendance / écosystème	Quelles sont les conditions pour une indemnisation des animaux de rente par l'état ? Acteurs	Quelles ont été les indemnités de l'état prévues aux éleveurs ces dernières années ? Changements et permanence	Quelles sont les conditions pour une indemnisation des animaux de rente par l'état ? Quelles sont les indemnités de l'état prévues aux paysans aujourd'hui ? Organisation politique et sociale
Rapport hommes-loup	Quels rapports entre Hommes et loups ? Quels dangers pour l'Homme et dans quelles conditions ? Diversité du vivant : écosystèmes / interdépendance	Quels dangers pour l'Homme et dans quelles conditions ? Acteurs / organisation de l'espace	Quels sont les mythes et les légendes liés aux loups (ex. le loup-garou, la bête du Givaudan, ...) ? Mythes et réalité Traces et mémoire	Quels dangers pour l'homme et dans quelles conditions ? Organisation politique et sociale

Roy & Gremaud, 2017, p. 133

Références bibliographiques

Down, L.O. (2017). Language. In Y. Mochizuki (Ed.). *Textbooks for sustainable development. A guide to embedding* (pp. 154-186). UNESCO MGIEP.

Fourez, G. (Ed.) (2002). *Approches didactiques de l'interdisciplinarité*. Bruxelles: de Boeck.

Frommherz C. et Monnet A. (2012). Modèles du Développement durable. *Annexe du bulletin education environnement.ch 1/2012*, avril 2012

Gremaud, B. & Roy, P. (2017). La matrice interdisciplinaire d'une question scientifique socialement vive comme outil d'analyse a priori dans le processus de problématisation. In P. Roy, A. Pache & B. Gremaud, *La problématisation et les démarches d'investigation scientifique dans le contexte d'une éducation en vue d'un développement durable* (pp. 125-141). *Formation et pratiques d'enseignement en questions*, n°22. Neuchâtel: CAHR. Texte intégral disponible sur www.revuedeshep.ch/site-fpeq-n/Site_FPEQ/22.html

Lagoutte D. (2002). *Enseigner les arts visuels*. Paris: Hachette

Roy, P. & Gremaud, B. (2017). Une démarche d'investigation interdisciplinaire pour traiter des problématiques d'EDD dans une perspective d'instruction et de socialisation émancipatrice. In P. Roy, A. Pache & B. Gremaud, *La problématisation et les démarches d'investigation scientifique dans le contexte d'une éducation en vue d'un développement durable* (pp. 99-123). *Formation et pratiques d'enseignement en questions*, n°22. Neuchâtel: CAHR. Texte intégral disponible sur www.revuedeshep.ch/site-fpeq-n/Site_FPEQ/22.html

Roy, P. & Schubnel, Y. (accepté). Proposition d'un cadre d'analyse des pratiques d'enseignement interdisciplinaires pour l'école obligatoire. *Recherches en didactiques des sciences et des technologies*, n°19.

Wals, A. (2019). Leaving the Titanic. Transgressive Learning and Disruptive Capacity Building in Times of Systemic Global Dysfunction. Conference CIES « Education for Sustainability », 14 au 18 avril, San Francisco.

Impressum

Coordination : Pierre Gigon

Auteur-e-s : Pierre Gigon, Stéphane Jenny, Valérie Jilli, Alain Pache

Layout : Isabelle Steinhäuslin

Photographies : Domaine public, libres de droits.

En collaboration avec la HEP Fribourg et la HEP Vaud.

Remerciements à Bertrand Gremaud, Sonia Guillemain, Claude Burdet, Anne-Claire Blanc, Gianpaolo Patelli, Florence Quinche et l'équipe « Didactiques de l'art et de la technologie »

Les liens mentionnés ont été consultés en avril 2019.

Copyright : éducation21, mai 2019

éducation21

Avenue de Cour 1

1007 Lausanne

Tel. 021 343 00 21

info_fr@education21.ch

www.education21.ch